

GREENPEACE



GR

2024



Οδηγός σύστασης ΕΚΟΙΝ



2024

greenpeace.gr

✂ Εισαγωγή

Πώς να διαβάσεις αυτόν τον οδηγό:



Αυτός ο οδηγός στοχεύει να είναι χρήσιμος σε πολίτες και κοινότητες σε όλη την Ελλάδα, καθώς επίσης να εμπνέει και να βοηθά στην κατανόηση των βημάτων για την έναρξη μίας ενεργειακής κοινότητας. Ελπίζουμε να βρεις αυτόν τον οδηγό πολύτιμο στο ταξίδι σου για να αντιμετωπίσεις την κλιματική κρίση και να ανακτήσεις την εξουσία.

Γιατί να δημιουργήσεις / να γίνεις μέλος σε μία Ενεργειακή Κοινότητα;

Οι ενεργειακές κοινότητες είναι τοπικοί αστικοί συνεταιρισμοί αποκλειστικού σκοπού, μέσω των οποίων πρωτίστως οι πολίτες (είτε ως φυσικά είτε ως νομικά πρόσωπα) μπορούν να δραστηριοποιηθούν στον ενεργειακό τομέα, αξιοποιώντας τις καθαρές πηγές ενέργειας. Το νέο θεσμικό πλαίσιο ([5037/2023](#)) διασφαλίζει ευνοϊκούς όρους για τη σύσταση και τη λειτουργία ενεργειακών κοινοτήτων, με στόχο την ενίσχυση όχι μόνο των ατομικών και οικογενειακών εισοδημάτων, αλλά και της τοπικής επιχειρηματικότητας, της αλληλέγγυας οικονομίας και την προώθηση της ενεργειακής δημοκρατίας.

Απώτερος σκοπός, η ενεργός συμμετοχή των πολιτών, της τοπικής αυτοδιοίκησης και των μικρών και μεσαίων επιχειρήσεων στην παραγωγή ενέργειας, η οποία ουσιαστικά παύει να αφορά λίγους μεγάλους 'παίκτες'. Δηλαδή, η ενεργειακή δημοκρατία διασφαλίζει ότι η ενεργειακή μετάβαση θα γίνει με όρους κοινωνικής δικαιοσύνης και με την κοινωνία σε ενεργό και όχι παθητικό ρόλο.

Γιατί είναι τόσο σημαντική η **ενεργειακή δημοκρατία**;

Κυρίως για τρεις λόγους.

Πρώτον, το κόστος παραγωγής ενέργειας από ΑΠΕ μειώνεται συνεχώς και ήδη είναι ευθέως ανταγωνιστικό με τα (επιδοτούμενα) ορυκτά καύσιμα. Η δυνατότητα παραγωγής της δικής μας ενέργειας για ιδιοκατανάλωση ή ακόμα και πώληση προς το δίκτυο αποτελεί δικαίωμά μας ως πολίτες, ένα δικαίωμα που πλέον [θεσμοθετείται](#) και σε ευρωπαϊκό επίπεδο.

Δεύτερον, η παραγωγή ενέργειας από μεγάλες μονάδες ορυκτών καυσίμων (λιγνίτη, πετρέλαιο, φυσικό αέριο) ή πυρηνικών που σήμερα ελέγχονται από μεγάλες εταιρείες είναι εξαιρετικά επιβλαβής για το κλίμα, το περιβάλλον και τη δημόσια υγεία. Οι εταιρείες αυτές θα επιδιώξουν να κρατήσουν τον έλεγχο του ενεργειακού τομέα, συνεπώς και τη λειτουργία των μονάδων αυτών, όσο περισσότερο μπορούν. Ο εκδημοκρατισμός του τομέα ενέργειας διασφαλίζει ότι η αντικατάσταση των βρώμικων πηγών ενέργειας από καθαρές θα γίνει με τον πιο γρήγορο και κοινωνικά δίκαιο τρόπο.

Τρίτον, πολλές ενεργειακές δραστηριότητες με επιπρόσθετο περιβαλλοντικό και αναπτυξιακό όφελος παραμένουν στο περιθώριο λόγω έλλειψης ενδιαφέροντος ή γραφειοκρατικών εμποδίων. Με το θεσμικό πλαίσιο για τις ενεργειακές κοινότητες διευκολύνεται η ανάπτυξή τους.

Οι ενεργειακές κοινότητες μπορούν να θεωρηθούν ως ένας τρόπος "οργάνωσης" συλλογικών ενεργειών γύρω από την ανοιχτή, δημοκρατική συμμετοχή και διακυβέρνηση και την παροχή ωφελημάτων για τα μέλη ή την τοπική κοινότητα.

Ποιοι μπορούν να συμμετάσχουν σε μία ενεργειακή κοινότητα;

Όλα τα φυσικά και νομικά πρόσωπα, συμπεριλαμβανομένων των Οργανισμών Τοπικής Αυτοδιοίκησης (ΟΤΑ) και των αγροτικών συνεταιρισμών και των αστικών συνεταιρισμών του ν. 1667/1986. Ωστόσο, με την εισαγωγή του Ν. 5037/2023 δημιουργούνται νέα δύο είδη ενεργειακών κοινοτήτων, οι Κοινότητες Ανανεώσιμης Ενέργειας (ΚΑΕ) και οι Ενεργειακές Κοινότητες Πολιτών (ΕΚΠ), οι οποίες εμφανίζουν μικρές διαφοροποιήσεις στις κατηγορίες μελών που μπορούν να συμμετάσχουν καθώς και στις δραστηριότητες με τις οποίες μπορούν να ασχοληθούν.

Επιπλέον, υπάρχουν σαφείς περιορισμοί προκειμένου να διασφαλιστεί η εντοπιότητα, αλλά και η δημοκρατικότητα των διαδικασιών: ο ελάχιστος αριθμός μελών για φυσικά πρόσωπα είναι 30, αφού κανένα μέλος δεν μπορεί να έχει περισσότερο από το 20% των συνεταιριστικών μεριδίων (ισχύουν εξαιρέσεις για ΟΤΑ και νησιωτικούς ΟΤΑ). Ανεξαρτήτως ποσοστού, όλοι συμμετέχουν στη Γενική Συνέλευση με μία ισότιμη ψήφο, ενώ εισάγεται η προϋπόθεση της ύπαρξης εγγύτητας στην περιοχή άσκησης των δραστηριοτήτων της ενεργειακής κοινότητας. (Ειδικότερα για τις ΚΑΕ απαιτείται η συνδρομή του κριτηρίου της εγγύτητας για το 50 συν 1% των μελών της, ενώ τις ΕΚΠ η συνδρομή του κριτηρίου απαιτείται μόνο σε περίπτωση που αναπτύσσουν δραστηριότητες των ΚΑΕ).

ΑΝΑΛΑΒΕ ΔΡΑΣΗ:

Η κλιματική κατάρρευση δεν είναι αναπόφευκτη. Πολίτες παίρνουν την κατάσταση στα χέρια τους και χτίζουν ένα καινούριο ενεργειακό σύστημα ωφέλιμο για όλους. Ένας καλύτερος κόσμος ξεδιπλώνεται μπροστά μας. Εσύ και η ενεργειακή σου κοινότητα μπορείτε να συμβάλετε στη δημιουργία του.



1. Χτίζοντας τα θεμέλια:



Τα πρώτα βήματα της δημιουργίας μιας ενεργειακής κοινότητας αφορούν κυρίως στον ορισμό της ταυτότητας της πρωτοβουλίας, στη δημιουργία μιας ισχυρής κεντρικής ομάδας και στη συμπερίληψη της τοπικής κοινότητας. Αυτή η φάση μπορεί να διαρκέσει από 2 έως αρκετούς μήνες, αναλόγως την εμπέλεια, τη φιλοδοξία και την πολυπλοκότητα του έργου και της πρωτοβουλίας. Υπάρχουν αρκετές υποχρεώσεις και στόχοι που θα πρέπει να εξετάσει η κεντρική ομάδα σ' αυτό το στάδιο, ορισμένα από τα οποία έχουν σχέση πιο πολύ με την επιλογή του είδους ενεργειακής κοινότητας, τον ορισμό του σκοπού, τις δραστηριότητες, τις νομικές βάσεις και/ή τις γενικές παραμέτρους των έργων, κι από την άλλη πλευρά, τη δημιουργία ενός πλάνου επικοινωνίας προς τους κατάλληλους φορείς για να τους κινητοποιήσει να συμμετάσχουν.

[Πάτα εδώ για να μάθεις περισσότερα](#)



2. Προετοιμασία νομικών καταστατικών



Το νομικό καταστατικό μίας Ενεργειακής Κοινότητας (ΚΑΕ ή ΕΚΠ) περιέχει 62 άρθρα που προσδιορίζουν τους λειτουργικούς κανόνες, τις νόμιμες διαθέσεις, τα δικαιώματα και τις υποχρεώσεις των μελών της. Σε αυτό το τμήμα θα μάθεις όσα χρειάζεσαι για να αρχίσεις να προετοιμάζεις το νομικό καταστατικό της ενεργειακής κοινότητας. Σ' αυτό το στάδιο θα πρέπει να έχετε ήδη ξεκάθαρη κατανόηση της νομοθεσίας, τι είδους ενεργειακή κοινότητα επιθυμείτε να ιδρύσετε, τον σκοπό της και τις δραστηριότητές της. Η διαμόρφωση του καταστατικού της ενεργειακής κοινότητας είναι μία συμμετοχική διαδικασία, κατά την οποία θα χρειαστεί αποτελεσματική επικοινωνία της κεντρικής και ιδρυτικής ομάδας, και ακόμη μπορούν να συμπεριληφθούν όλοι οι ενδιαφερόμενοι/ες. Όλα αυτά μπορεί να διαρκέσουν από 1 έως 2 μήνες, αναλόγως πόσο προετοιμασμένοι είστε. Μπορείτε επίσης να ζητήσετε τη βοήθεια και την εποπτεία δικηγόρου κατά τη διαδικασία σχεδιασμού του καταστατικού σας. [Εδώ θα βρείτε πρότυπα νομικών καταστατικών για ΚΑΕ ή ΕΚΠ.](#) Προς διευκόλυνση της ομάδας και για την επιτάχυνση της διαδικασίας ελέγχου των εγγράφων, μπορείτε να στείλετε το προσχέδιο του καταστατικού σας στη νομική υπηρεσία του Γ.Ε.ΜΗ. μη υπογεγραμμένο για προέγκριση, πριν την τελική του υποβολή. [Κάνε κλικ εδώ για να μάθεις περισσότερα](#)



3. Υποβολή εγγράφων: Γενικό Εμπορικό Μητρώο και Πρώτη χρήση από Γενικό Εμπορικό Μητρώο



Η υποβολή των νομικών εγγράφων της ενεργειακής κοινότητας στο Γ.Ε.ΜΗ. γίνεται αφού τα ιδρυτικά μέλη έχουν συλλέξει όλα τα επίσημα και απαιτούμενα υπογεγραμμένα έγγραφα σύμφωνα με το Άρθρο 9 του Ν. 4919/2022. Η διαδικασία υποβολής και έγκρισης δεν θα πρέπει να διαρκέσει πάνω από 2-3 εβδομάδες, εφόσον όλα τα έγγραφα έχουν συγκεντρωθεί και είναι σωστά. Η κεντρική ομάδα πρέπει πρώτα να βεβαιωθεί ότι ο τίτλος που έχει επιλεγεί για την ενεργειακή κοινότητα είναι διαθέσιμος και αποδεκτός από το Γ.Ε.ΜΗ. Σ' αυτό το τμήμα υπάρχει λεπτομερής περιγραφή του ελέγχου για το όνομα. Μπορείτε να απευθυνθείτε σε δικηγόρο για την υποστήριξη της ομάδας κατά τη διαδικασία σύστασης της κοινότητας. Σε αυτή την περίπτωση, ένας δικηγόρος θα πρέπει να εξουσιοδοτήσει την υποβολή όλων των εγγράφων. Το νομικό κόστος, συμπεριλαμβανομένης της υποβολής, της διατύπωσης και της προετοιμασίας των εγγράφων, μπορεί να είναι από 300 - 700€, αναλόγως την πολυπλοκότητα της νομικής οντότητας. Εντός 2-4 εβδομάδων το Γ.Ε.ΜΗ. θα απαντήσει μέσω ηλεκτρονικού ταχυδρομείου, επιβεβαιώνοντας την εγκυρότητα των υποβληθέντων εγγράφων, και θα ζητήσει την πληρωμή του τέλους Ενιαίου Κόστους Σύστασης (=120€). Στην περίπτωση όπου τα υποβληθέντα έγγραφα είναι ελλιπή ή χρήζουν διορθώσεων, το Γ.Ε.ΜΗ. θα ενημερώσει την ΕΚΟΙΝ για τις απαιτούμενες αλλαγές και την τελική υποβολή.

[Κάνε κλικ εδώ για να μάθεις περισσότερα](#)

4. Πρώτη γενική συνέλευση και εκλογές



Σύμφωνα με τους ισχύοντες Νόμους 5037/2023 και 4919/2022 και από την ημερομηνία της ανακοίνωσης προέγκρισης του Γ.Ε.ΜΗ., η ΕΚΟΙΝ θα έχει 3 μήνες για να διακηρύξει την Πρώτη Γενική Συνέλευση και τις εκλογές του Διοικητικού Συμβουλίου. Η Γενική Συνέλευση αποτελεί την πρώτη επίσημη συνάντηση των ιδρυτικών μελών, κατά την οποία, εκτός από άλλα εσωτερικά συναφή θέματα, τα μέλη θα πρέπει να διεξαγάγουν εκλογές για να διαλέξουν το προεδρείο του συμβουλίου, αποτελούμενο από πρόεδρο, αντιπρόεδρο και ταμιά. Τα αποτελέσματα των εκλογών του Διοικητικού Συμβουλίου θα αναφερθούν στο Γ.Ε.ΜΗ., ώστε να κλείσει η τελική καταγραφή. Προσοχή: Αν η Γενική Συνέλευση δεν διακηρυχθεί κατά τους 3 μήνες από την πρώτη υποβολή των απαιτούμενων εγγράφων και την ακόλουθη έγκριση αυτών από το Γ.Ε.ΜΗ., η ενεργειακή κοινότητα θα χάσει τα δικαιώματά της και ενδέχεται να διαγραφεί από το μητρώο.

[Κάνε κλικ εδώ για να μάθεις περισσότερα](#)

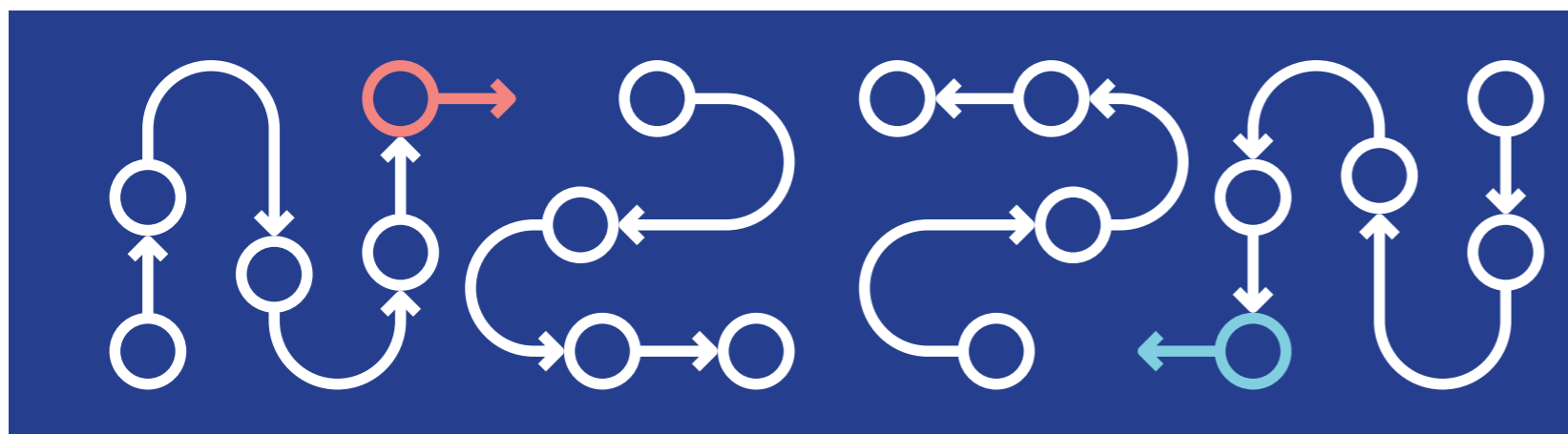


5. Δήλωση Νόμιμης Έδρας

- Η ενεργειακή κοινότητα είναι νομικό πρόσωπο με αριθμό φορολογικού μητρώου, αριθμό μητρώου επιχειρήσεων και νόμιμη έδρα. Για να λειτουργεί όπως κάθε άλλη νομική οντότητα, να εκδίδει τιμολόγια ή απλώς να υπογράφει συμφωνίες με υπαλλήλους ή εργολήπτες, η ΕΚΟΙΝ θα πρέπει να λάβει αριθμό φορολογικού μητρώου στην τοπική εφορία. Μία νόμιμη έδρα πρέπει να δηλωθεί στο γενικό φορολογικό σύστημα και θα πρέπει να είναι ίδια με τη νόμιμη έδρα που δηλώνεται στο καταστατικό της ΕΚΟΙΝ.
[Κάνε κλικ εδώ για να μάθεις περισσότερα](#)

6. Αριθμός φόρου αποστολής

- Επόμενο βήμα είναι η λήψη αριθμού φορολογικού μητρώου της ενεργειακής κοινότητας και η δήλωση της νόμιμης έδρας στη φορολογική αρχή (ΑΑΔΕ). Αυτό μπορεί να διαρκέσει 2-4 εβδομάδες, αναλόγως με την ταχύτητα ανταπόκρισης και επεξεργασίας των αιτημάτων από την εφορία. Προτείνεται η εύρεση και η συνεργασία με λογιστή/λογίστρια για την ολοκλήρωση αυτού του βήματος αλλά και για την συνεχή παρακολούθηση των μελλοντικών λογιστικών υποχρεώσεων της κοινότητας.
[Κάνε κλικ εδώ για να μάθεις περισσότερα](#)



7. Δημιουργία τραπεζικού λογαριασμού

- Το τελευταίο και απαραίτητο βήμα είναι η δημιουργία τραπεζικού λογαριασμού. Απαραίτητο διότι θα επιτρέψει με διαφανή τρόπο την περάτωση όλων των οικονομικών συναλλαγών της Ενεργειακής σας Κοινότητας όχι μόνο με κάθε τρίτο (φυσικό ή νομικό) πρόσωπο αλλά και μεταξύ των μελών.
[Κάνε κλικ εδώ για να μάθεις περισσότερα](#)

8. Πιστοποίηση Καταβολής Συνεταιριστικού Κεφαλαίου - Συνδρομές μελών

- Από τη στιγμή που εκδοθεί ο ΑΦΜ και δημιουργηθεί τραπεζικός λογαριασμός, ο συνεταιρισμός μπορεί να αρχίσει τις δραστηριότητες και τις λειτουργίες του.
Προσοχή!: Μόλις δημιουργηθεί ο τραπεζικός λογαριασμός της κοινότητας, άμεσα θα πρέπει να πραγματοποιηθεί και η κατάθεση των υποχρεωτικών μερίδων των ιδρυτικών μελών. Εντός αποκλειστικής προθεσμίας τριών (3) μηνών από την καταχώρηση στο οικείο Μητρώο του Γ.Ε.ΜΗ., προσκομίζεται στην αρμόδια υπηρεσία του Γ.Ε.ΜΗ. πρακτικό της προσωρινής διοικητικής επιτροπής ή του Διοικητικού Συμβουλίου για την πιστοποίηση της καταβολής του συνεταιριστικού κεφαλαίου, όπως ορίζεται στο Καταστατικό. Αν δεν προσκομιστεί το ανωτέρω πρακτικό, εντός τριών (3) μηνών, το Γ.Ε.ΜΗ. προβαίνει σε διαγραφή της Κ.Α.Ε. ή της Ενεργειακής Κοινότητας Πολιτών από το οικείο Μητρώο. Επιπλέον, είναι πιθανόν ότι σε αυτό το στάδιο έχετε ήδη ενημερώσει και κινητοποιήσει έναν αριθμό ενδιαφερόμενων ατόμων και φορέων για να συμμετάσχουν ως μέλη ή για να επενδύσουν στα προτεινόμενα έργα. Για τη συμμετοχή σε μία ΕΚΟΙΝ είναι απαραίτητη μία απλή γραφειοκρατική διαδικασία, όπως εξηγείται στο [Άρθρο 8 των πρότυπων καταστατικών για την είσοδο των μελών στην κοινότητα.](#)

 Βήματα

	Βασικά Ορόσημα	Χρονοδιάγραμμα	Κόστος	Λάβετε υπόψη σας
<p>Βήμα 1.</p> <p>Χτίζοντας τα θεμέλια</p>	<p>Προσδιόρισε την αποστολή, το όραμα, τον σκοπό, το είδος και τις δραστηριότητες της μελλοντικής ενεργειακής κοινότητας.</p> <p>Ξεκίνα την ενημέρωση της τοπικής κοινότητας και τη συμπερίληψη των τοπικών παραγόντων.</p> <p>Συγκρότηση υπό-ομάδων και αναγνώριση ρόλων, δεξιοτήτων και κενών στην κεντρική ομάδα, καθώς και των φορέων που θα εμπλακούν</p> <p>Κατανόηση της νομοθεσίας και της λειτουργίας μίας ΕΚΟΙΝ</p>	<p>2-4 μήνες</p>	<p>200 - 2.000€, αναλόγως της εργασίας και του χρόνου που επενδύεται, καθώς κι αν οι νομικές, οι επικοινωνιακές και οι τεχνικές δραστηριότητες έχουν εφαρμοστεί σε αυτό το στάδιο</p>	<p>Ξεκίνα συντηρητικά: Οι πρωτοβουλίες ενεργειακών κοινοτήτων βγαίνουν σε διάφορες μορφές και μεγέθη και ποικίλουν όσο και οι ίδιες οι κοινότητες. Κάποιες είναι σχετικά μικρές, έχουν λιγότερα μέλη και ασχολούνται μόνο με έργα ανανεώσιμων πηγών ενέργειας μικρής κλίμακας (συνήθως με φωτοβολταϊκά) ή με προγράμματα διανομής ενέργειας.</p> <p>Βιωσιμότητα: Η πρόοδος προς την επίτευξη των στόχων σας είναι ζωτικής σημασίας για να διατηρηθεί ο ενθουσιασμός. Ακόμα κι αν δεν ξεκινήσουν άμεσα τα ενεργειακά προγράμματα της Κοινότητας, είναι καλό να διασφαλιστεί μία αίσθηση ρυθμού στην ομάδα. Να έχετε υπόψη σας ότι τα περισσότερα μέλη της ομάδας θα έχουν ευθύνες εκτός των εσωτερικών υποχρεώσεών τους, όπως σπουδές, μισθωτή εργασία ή φροντίδα κάποιου προσώπου. Η συμμετοχή στο έργο θα είναι ένα επιπλέον κομμάτι στη ζωή τους, που ίσως αποδειχθεί δύσκολο να το διαχειριστούν κάποιοι/ες.</p> <p>Προτείνεται, από αρχικό στάδιο, η συμμετοχή δικηγόρου που να μπορεί να συμβουλευτεί εσάς και την κοινότητά σας για πρακτικά ζητήματα σχετικά με τον νόμο 5037/2023.</p>

 Βήματα

	Βασικά Ορόσημα	Χρονοδιάγραμμα	Κόστος	Λάβετε υπόψη σας
<p>Βήμα 2.</p> <p>Προετοιμασία νομικών καταστατικών</p>	<p>Ελέγξτε και εγκρίνετε το όνομα της ΕΚΟΙΝ που θα χρησιμοποιήσετε σε συνεννόηση με το Γ.Ε.ΜΗ.</p> <p>Συμφωνείτε και διατυπώστε τις γενικές διαθέσεις της ΕΚΟΙΝ, συμπεριλαμβανομένων των βασικών δεδομένων, όπως η επιλογή μορφής (ΚΑΕ ή ΕΚΠ) τη μελλοντική νόμιμη έδρα, τα στοιχεία των μελών, τις κύριες δραστηριότητες και τις βασικές αρχές της ΕΚΟΙΝ. Σε αυτό το στάδιο πρέπει να δηλωθεί στο καταστατικό ένα προσωρινό διοικητικό συμβούλιο.</p> <p>Συμφωνήστε και διατυπώστε τους βασικούς λειτουργικούς και οικονομικούς κανόνες διαχείρισης της ΕΚΟΙΝ. Συμπεριλάβετε: το ελάχιστο μερίδιο, όρους προσχώρησης και αποχώρησης, δημιουργία τακτικού και έκτακτου αποθεματικού καθώς και άλλες διατάξεις.</p> <p>Ολοκληρώστε τη διατύπωση και την έγκριση μίας τελικής εκδοχής υπό την επίβλεψη δικηγόρου. Προτείνεται η αποστολή του προσχεδίου του καταστατικού (μη υπογεγραμμένου) στη νομική υπηρεσία του Γ.Ε.ΜΗ. για προέγκριση, η οποία θα εξοικονομήσει πολύτιμο χρόνο για την κοινότητα σε περίπτωση που χρειαστεί κάποια τροποποίηση.</p>	<p>1-2 μήνες</p>	<p>300€, συμπεριλαμβανομένων νομικών υπηρεσιών και νομικής εκπροσώπησης σε περίπτωση που χρειαστούν</p>	<p>Προτείνεται η επίβλεψη και η συνεργασία με δικηγόρο καθ' όλη τη διάρκεια της διαδικασίας συγγραφής του καταστατικού μίας ΕΚΟΙΝ.</p> <p>Προτείνεται η αποστολή του προσχεδίου του καταστατικού (μη υπογεγραμμένου) στη νομική υπηρεσία του Γ.Ε.ΜΗ. για προέγκριση. Σε περίπτωση που επιλεγεί η συνεργασία με δικηγόρο, η χρέωση των νομικών υπηρεσιών για την εξέταση, την εξουσιοδότηση και την υποβολή στο μητρώο μίας ΕΚΟΙΝ μπορεί να ποικίλει μεταξύ 300€ και 1.000€, αναλόγως του βαθμού ωριμότητας και την πολυπλοκότητα του νομικού σχήματος. Η δημιουργία του καταστατικού είναι συμμετοχική διαδικασία, όπου είναι σημαντικό να συμπεριληφθούν όχι μόνο τα ιδρυτικά μέλη αλλά και οι τοπικοί φορείς που εξετάζονται ως δυνητικά μέλη της ΕΚΟΙΝ. Σημαντική είναι και η διασφάλιση της συμμετοχής όλων των φύλων στη διαδικασία διαμόρφωσης, προκειμένου να διασφαλιστεί ο συμπεριληπτικός χαρακτήρας της κοινότητας και κατά αυτό το πρωταρχικό στάδιο ύπαρξής της. Αυτή η συμμετοχή θα βοηθήσει στον εμπλουτισμό της λήψης αποφάσεων σε παραμέτρους σχετικές με τα τμήματα 2, 3 και 4 και θα βοηθήσει στην ανάπτυξη ενός λειτουργικού μοντέλου το οποίο θα καλύπτει εξ αρχής τις ανάγκες της τοπικής κοινότητας και των μελών της ΕΚΟΙΝ. Τα στοιχεία των ιδρυτικών μελών πρέπει να ελεγχθούν προσεκτικά και να διασφαλιστεί ότι είναι εναρμονισμένα με τα έγγραφα τα οποία υποβλήθηκαν στο Γ.Ε.ΜΗ. κατά τη διάρκεια της καταχώρισης.</p>

 Βήματα

	Βασικά Ορόσημα	Χρονοδιάγραμμα	Κόστος	Λάβετε υπόψη σας
<p>Βήμα 3.</p> <p>Υποβολή εγγράφων Γενικό Εμπορικό Μητρώο /Προέγκριση από Γενικό Εμπορικό Μητρώο</p>	<p>Συλλογή όλων των απαραίτητων εγγράφων στην ορθή ημερομηνία και στο κατάλληλο μέρος για την υποβολή</p> <p>Υπογραφές και σφραγίδες από τα μέλη και τους νομικούς εκπροσώπους</p> <p>Πληρωμή των τελών για τις υπηρεσίες</p> <p>Τελική ανακοίνωση του Γ.Ε.ΜΗ. για την καταχώρηση της κοινότητας στο Μητρώο</p>	<p>2-4 εβδομάδες</p>	<p>300€, συμπεριλαμβανομένων νομικών υπηρεσιών και νομικής εκπροσώπησης</p>	<p>Πριν από την τελική υποβολή όλων των εγγράφων, τα ιδρυτικά μέλη πρέπει να υποβάλουν μία "Βεβαίωση προκατοχύρωσης προέγκρισης" στο Γ.Ε.ΜΗ., ώστε να βεβαιωθούν ότι το όνομα και ο τίτλος που έχει επιλεγεί για την ΕΚΟΙΝ δεν χρησιμοποιείται από κάποια άλλη ΕΚΟΙΝ. Το Γ.Ε.ΜΗ. θα τον ελέγξει και, σε περίπτωση που είναι διαθέσιμος, θα εκδώσει ένα αίτημα που θα ισχύει για 3 μήνες το ανώτερο, κατά τη διάρκεια των οποίων πρέπει να λάβει χώρα η ολοκλήρωση της εγγραφής της ΕΚΟΙΝ. Στην περίπτωση που η ονομασία που αιτηθείτε χρησιμοποιείται, το Γ.Ε.ΜΗ. δεν θα εγκρίνει τη χρήση της και η ΕΚΟΙΝ θα πρέπει να διαλέξει κάποια άλλη νομική ονομασία.</p> <p>Προτείνεται να αποστείλετε το καταστατικό τόσο σε μορφή PDF όσο και σε μορφή Word. Ο υπάλληλος ενδέχεται να ζητήσει τροποποιήσεις και προσθήκες στο τελικό εγκεκριμένο έγγραφο. Κατά την ηλεκτρονική υποβολή συστήνεται να επικοινωνείτε τηλεφωνικά με το υπεύθυνο τμήμα στο Γ.Ε.ΜΗ. και να επιβεβαιώνετε ότι ο αρμόδιος υπάλληλος έχει λάβει επιτυχώς το μήνυμα ηλεκτρονικού ταχυδρομείου και τα έγγραφα.</p>

Βήματα

	Βασικά Ορόσημα	Χρονοδιάγραμμα	Κόστος	Λάβετε υπόψη σας
Βήμα 4. Πρώτη γενική συνέλευση και εκλογές	<p>Τελική εκλογή του Διοικητικού Συμβουλίου</p> <p>Προετοιμασία και υποβολή στο Γ.Ε.ΜΗ. των υπογεγραμμένων πρακτικών της πρώτης Γενικής Συνέλευσης και της εκλογής του Διοικητικού Συμβουλίου</p>	< 1 μήνα	0€	<p>Το πρακτικό της γενικής συνέλευσης για την εκλογή του διοικητικού συμβουλίου και το πρακτικό του διοικητικού συμβουλίου για τη συγκρότησή του σε σώμα και την κατανομή αρμοδιοτήτων εκπροσώπησης υποβάλλονται μέσα σε είκοσι (20) ημέρες, από την υπογραφή τους, για την καταχώρησή τους στο Γ.Ε.ΜΗ.</p>
Βήμα 5. Δήλωση Νόμιμης Έδρας	<p>Δήλωση νόμιμης έδρας και σύμβασης στο Taxisnet</p>	< 1 μήνα	20-50€ λογιστικό κόστος	-
Βήμα 6. Αριθμός φόρου αποστολής	<p>Υποβολή εγγράφων στην τοπική εφορία</p> <p>Έγκριση και εγγραφή του αριθμού φορολογικού μητρώου του συνεταιρισμού</p> <p>Δημιουργία σφραγίδας της ΕΚΟΙΝ</p>	< 1 μήνα	0€	<p>Η επικοινωνία με την τοπική εφορία μπορεί να παρουσιάζει προκλήσεις και δυσκολίες. Είναι πιθανή η δυνατότητα ηλεκτρονικής υποβολής.</p>

 Βήματα

	Βασικά Ορόσημα	Χρονοδιάγραμμα	Κόστος	Λάβετε υπόψη σας
Βήμα 7. Δημιουργία Τραπεζικού λογαριασμού	<p>Υποβολή εγγράφων στην τράπεζα</p> <p>Συμπλήρωση σειράς από ειδικές φόρμες που αφορούν στην ΕΚΟΙΝ αλλά και στους δικαιούχους (μέλη)</p>	1 μήνα	0€	<p>Η διαδικασία δημιουργίας λογαριασμού νομικού προσώπου σε τράπεζα είναι μία γραφειοκρατική διαδικασία. Θα χρειαστεί να προσκομίσετε πολλά δικαιολογητικά και να συμπληρώσετε πολλές φόρμες, τόσο εσείς ως νόμιμος εκπρόσωπος αλλά και όλοι οι μέτοχοι της ΕΚΟΙΝ (δηλαδή τα μέλη του ΔΣ). Μόνο ο/η πρόεδρος της ΕΚΟΙΝ έχει πρόσβαση στον τραπεζικό λογαριασμό όταν ξεκινήσει η λειτουργία του νομικού προσώπου.</p>
Βήμα 8. Πιστοποίηση Καταβολής Συνεταιριστικού Κεφαλαίου - Συνδρομές μελών	<p>Επικοινωνία μέσω ηλεκτρονικού ταχυδρομείου, τηλεφώνου ή δια ζώσης με τα ενδιαφερόμενα μέλη</p> <p>Παροχή μίας περίληψης των εγγράφων που απαιτούνται για να γίνει κάποιος μέλος</p> <p>Καταχώριση των μελών στα πρακτικά της Γενικής Συνέλευσης και υποβολή στο Γ.Ε.ΜΗ.</p> <p>Κατάθεση του συνεταιριστικού κεφαλαίου από τα ιδρυτικά μέλη</p>	-	0€	<p>Εντός αποκλειστικής προθεσμίας 3 μηνών από την καταχώριση της κοινότητας στο Μητρώο Κοινοτήτων Ανανεώσιμης Ενέργειας και Ενεργειακών Κοινοτήτων Πολιτών του Γ.Ε.ΜΗ., θα πρέπει να έχει υποβληθεί στην αρμόδια υπηρεσία του Γ.Ε.ΜΗ. το πρακτικό της Προσωρινής Διοικητικής Επιτροπής ή του εκλεγμένου Διοικητικού Συμβουλίου για την πιστοποίηση της καταβολής του συνεταιριστικού κεφαλαίου. Το κόστος της συνεταιριστικής μερίδας ορίζεται εντός του καταστατικού.</p> <p>Προσοχή!: Εάν δεν προσκομιστεί το ανωτέρω πρακτικό εντός 3 μηνών, το Γ.Ε.ΜΗ. θα προχωρήσει στη διαγραφή της κοινότητας από το Μητρώο.</p>

Βήμα 1



Είστε μία ομάδα φίλων, γειτόνων ή συνεργατών και θέλετε να ξεκινήσετε κάτι στον τομέα των ανανεώσιμων πηγών ενέργειας; Παρακάτω προτείνουμε μία σειρά βημάτων που θα βοηθήσουν να δομήσετε τις σκέψεις και τις ενέργειες για μία τέτοια νέα πρωτοβουλία.

Όπως περιγράφηκε και στο **Κεφάλαιο 2, Δημιουργία της Κοινότητας**, τα άτομα που εμπλέκονται σε έναν συνεταιρισμό είναι το πολυτιμότερο περιουσιακό του στοιχείο και το πιο ουσιαστικό συστατικό για την επιτυχία του έργου, καθώς εργάζονται συλλογικά σε συμμετοχική και ισότιμη βάση. Ως εκ τούτου, η δημιουργία της ιδρυτικής ομάδας είναι ο παράγοντας-κλειδί στη δημιουργία και την εξέλιξη μίας ΕΚΟΙΝ.

Το πρώτο βήμα είναι να ορίσετε πιο ξεκάθαρα το έργο σας, αφήνοντας ωστόσο περιθώριο για μελλοντικές προσαρμογές. Οι ακόλουθες ερωτήσεις μπορούν να σας βοηθήσουν να σχεδιάσετε τα πρώτα σας βήματα:

- Ποι@ είμαστε;
- Τι θέλουμε να κάνουμε μαζί;
- Ποιοι είναι οι κοινοί μας στόχοι;
- Πώς θα απευθυνθούμε στην τοπική κοινότητα;

Σημείωση: Οι ενεργειακές κοινότητες μπορούν να προσφέρουν [ποικίλα κοινωνικά, περιβαλλοντικά και οικονομικά οφέλη](#). Σκεφτείτε σε ποια από αυτά θα ήταν καλύτερο να εστιάσετε ώστε να προσεγγίσετε το κοινό σας στόχο.

GREENPEACE

Χτίζοντας τα θεμέλια

Συνεργαστείτε με την ομάδα και την κοινότητά σας



Μία σημαντική αρχή που πρέπει να έχεις υπόψη σου είναι να είσαι ευέλικτος/η με τις ιδέες σου. Πρέπει να βρεις την ισορροπία μεταξύ του “έχω μία εμπνευσμένη ιδέα” και “είμαι ανοιχτόμυαλ@”, ώστε να μπορείς να προσαρμοστείς σε όσα προτείνουν οι άλλοι, να μάθεις τι τους ενθαρρύνει και τι τους συναρπάζει. Ιδανικά, σκοπός είναι να δημιουργήσετε μία κεντρική ομάδα ατόμων που θα μοιράζονται την ευθύνη μακροπρόθεσμα. Αυτή μπορεί να αποτελείται από 4 έως 12 άτομα, αλλά όσο πιο πολλά έχετε στην εσωτερική σας ομάδα, τόσο το καλύτερο. Φροντίστε να βρείτε χρόνο για να χτίσετε κοινωνικές σχέσεις με την κεντρική σας ομάδα: να τρώτε συχνά μαζί ή να κάνετε πράγματα που ενισχύουν τη φιλία και την εμπιστοσύνη. Έχει σημασία να αφιερώσετε χρόνο για να κατανοήσετε τα κίνητρα του καθενός και τι σας κάνει να συμφωνείτε. Αυτό θα σας βοηθήσει να μοιράζεστε καλύτερα τα καθήκοντα και τις αρμοδιότητές σας. Μπορείτε επίσης να ξεκινήσετε

δημιουργώντας έναν πίνακα του οράματός σας, πάνω στον οποίο θα μπορείτε να εξετάζετε μαζί τις ιδέες σας και να χτίζετε το έργο σας.

Ίσως συμβαίνει ήδη κάτι στην περιοχή σας στο οποίο μπορείτε να εμπλακείτε. Υπάρχουν ήδη [δεκάδες ενεργειακές κοινότητες](#) με ανοιχτή συμμετοχή, σε κάθε Περιφέρεια της χώρας. Είναι πάντα ευκολότερο να συμμετέχετε σε κάτι εμπράκτως, με υπαρκτούς πόρους από την αρχή.

Μιλήστε σε κόσμο, δημιουργήστε μία κεντρική ομάδα και ορίστε μαζί το έργο



Αφού ορίσετε τον αρχικό πυρήνα μελών, το δεύτερο βήμα είναι να μιλήσετε στον κόσμο και να τους καλέσετε να λάβουν μέρος στο έργο: γείτονες, φίλους, μέλη τοπικών συνεταιρισμών, σχολεία, αγρότες, τοπικές αρχές, κλπ. Οι περισσότεροι θα σας ακούσουν πρόθυμα και θα ανακαλύψετε κι οι ίδιοι ότι πρακτικά συμπορεύεστε.

Όταν έχει δημιουργηθεί η κεντρική ομάδα, κανονίστε μία συνάντηση για να ορίσετε τον τρόπο συνεργασίας σας στο έργο, οριοθετήστε το και θέστε τις βασικές αρχές.

Οργανωθείτε



Η κεντρική ομάδα ατόμων που θα ηγείται του έργου πρέπει να οργανώνει και να καθορίζει τον τρόπο συνεργασίας, αν θα είναι μέσω επίσημης νομικής οδού ή όχι. Ένα πρώτο ερώτημα που πρέπει να θέσετε είναι “ποιες ικανότητες/ποια στοιχεία του καθενός μας θα μπορούσαν να προχωρήσουν τη δουλειά;”

Κάποια από τα στοιχεία που μπορείτε να αναζητήσετε είναι τεχνική εμπειρογνωμοσύνη, δεξιότητες γραφής και ανάγνωσης, δεξιότητες χρήσης υπολογιστή, εξειδίκευση στα οικονομικά, νομική εξειδίκευση, οπτικοακουστικές ικανότητες, γερές βάσεις σε κοινοτικές ή πολιτικές σχέσεις, ηγετικές ικανότητες, δημιουργικότητα.

Μόλις έχετε αποκτήσει πιο ξεκάθαρη εικόνα για το ποιος είναι καλός σε τι, θα δείτε πώς θα συνεργαστείτε (επίσημα ή ανεπίσημα). Αν επιλέξετε να οργανωθείτε σε επίσημη βάση, δηλαδή να στήσετε επίσημη οργάνωση, γνωρίζοντας ότι είναι η δουλειά που δημιουργεί τη νομική μορφή (κι όχι το αντίστροφο), αναζητήστε την αρωγή νομικών συμβούλων (εκτός κι αν έχετε νομική εμπειρογνωμοσύνη εντός της ιδρυτικής ομάδας) για να επιλέξετε τη νομική μορφή που ταιριάζει καλύτερα στο έργο σας.

Χαρτογράφηση του έργου:



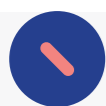
Προτού ξεκινήσετε το έργο σας, είναι σημαντικό να εξερευνήσετε τις ποικίλες τεχνικές και οικονομικές επιλογές σας. Μην διστάσετε ποτέ να ζητήσετε

βοήθεια: από τα μέλη σας, από άλλες ΕΚΟΙΝ, από καθοδηγητές, τοπικές αρχές, μηχανικούς, εταιρείες, δικηγόρους, τη Δέσμη ενεργειακών κοινοτήτων.



Οικονομικές παράμετροι:

Οι ακόλουθες ερωτήσεις θα σας βοηθήσουν να χτίσετε το οικονομικό σας πλάνο:



- Τι πόρους μπορούν να φέρουν τα αρχικά μέλη;
- Τι πόρους μπορούν να φέρουν άλλοι φορείς;
- Ποια είναι τα οικονομικά κίνητρα για να ξεκινήσουν τα έργα ανανεώσιμων πηγών ενέργειας;
- Ποια επενδυτικά προγράμματα είναι διαθέσιμα;
- Ποιες πιθανές πηγές χρηματοδότησης είναι διαθέσιμες;
- Ποιο είναι το ρίσκο;

Τεχνικές παράμετροι:



Τρεις παράμετροι είναι σημαντικές σε αυτό το στάδιο:

Δημιουργήστε ένα τεχνικό πλάνο του έργου: Ποιες πηγές ενέργειας; Ποια τοποθεσία; Τι μέγεθος; Πολλές ενεργειακές κοινότητες στην Ελλάδα ξεκίνησαν με ένα (μικρο-μεσαίο) έργο εικονικού ενεργειακού

συμπηφισμού, λόγω της οικονομικής προσιτότητας και τεχνικής ευκολίας. Μέσω [αυτού του link](#) θα βρείτε ένα πρότυπο επιχειρηματικό πλάνο για τέτοιου είδους έργα. Πλέον με την αλλαγή της νομοθεσίας, οι ενεργειακές κοινότητες μπορούν να υλοποιήσουν έργα εικονικού ταυτοχρονισμένου συμπηφισμού, και όχι έργα εικονικού ενεργειακού συμπηφισμού.

Σημαντικό: Επικοινωνήστε με τον τοπικό ΔΕΔΔΗΕ, και συμβουλευτείτε [τον σχετικό χάρτη](#), ώστε να διασφαλίσετε πως υπάρχει διαθέσιμος ηλεκτρικός χώρος στην περιοχή/ περιφέρεια που σκοπεύετε να αναπτύξετε το έργο σας. Ο κορεσμός του δικτύου αποτελεί μείζον πρόβλημα σε εθνικό επίπεδο, και μπορεί να οδηγήσει και στην ολική απόρριψη του έργου σας. Εργαστείτε για την κοινωνική αποδοχή του έργου: η συμπερίληψη των πολιτών από τα πρώτα στάδια σχεδιασμού του έργου, μέσω ανοικτών εκδηλώσεων και ενημερώσεων, μπορεί να αμβλύνει πιθανές αρνητικές αντιδράσεις, αλλά και να προσφέρει ευκαιρίες και νέες ιδέες. Για παράδειγμα, κάποιος πολίτης μπορεί να διαθέσει ένα οικόπεδο ή κάποια τάρτασα για την εγκατάσταση του πρώτου έργου της κοινότητας.

Κατανόηση του Νόμου 5037/2023 και σχεδιασμός της νομικής οντότητας



Είναι πολύ σημαντικό, πριν τη δημιουργία μίας ενεργειακής κοινότητας, όλοι στην κεντρική ομάδα να κατανοούν πλήρως την υφιστάμενη νομοθεσία, τις μελλοντικές τους ευθύνες και τα μελλοντικά τους δικαιώματα ως μέλη της νέας οντότητας. Ο συγκεκριμένος σύντομος οδηγός παρουσιάζει εύληπτα όλες τις αλλαγές που επέφερε το νέο νομοθετικό πλαίσιο για τις ενεργειακές κοινότητες ([5037/2023](#)) σε σχέση με το προηγούμενο ([4513/2018](#)). Συστήνεται επίσης να συμβουλευτείτε κάποιον δικηγόρο στην κοινότητά σας ή να επικοινωνήσετε με άλλες υπάρχουσες ενεργειακές κοινότητες στην περιοχή σας για ανταλλαγή γνώσεων και πληροφοριών.

Η Greenpeace δημοσίευσε έναν [χάρτη ενεργειακών κοινοτήτων](#) όπου μπορείς να δεις τι πρωτοβουλίες εμφανίζονται στην περιοχή σου και να έρθεις σε επαφή με αυτές.

Τι μπορεί να κάνει μία ενεργειακή κοινότητα;



Οι ενεργειακές κοινότητες μπορούν να εμπλακούν σε μεγάλη ποικιλία δραστηριοτήτων –το κλειδί είναι να βρείτε αυτή που ταιριάζει καλύτερα στις ανάγκες και τις δυνατότητες της κοινότητάς σας.

Προτού ξεκινήσετε, είναι σημαντικό να σημειώσετε τη νομική φύση μίας Ενεργειακής Κοινότητας ως αστικού συνεταιρισμού, που διέπεται από τις διατάξεις του Νόμου 5037/2023 και τις διατάξεις του Νόμου 1667/1986.

Ο νόμος 5037/2023 εισάγει δύο νέες νομικές μορφές: 1) τις Κοινότητες Ανανεώσιμων Πηγών (ΚΑΕ), και 2) τις Ενεργειακές Κοινότητες Πολιτών (ΕΚΠ). Υπάρχει μεγάλη αλληλοεπικάλυψη στο πεδίο των δραστηριοτήτων που δύναται να εφαρμόσουν τα δύο είδη κοινοτήτων. Χαρακτηριστικά, και οι δύο μορφές δραστηριοποιούνται στην παραγωγή, ιδιοκατανάλωση ή πώληση ηλεκτρικής ενέργειας από ανανεώσιμες πηγές, και αποθήκευση. Ειδικά οι ΕΚΠ μπορούν επίσης να δραστηριοποιηθούν και στα εξής πεδία: διανομή και προμήθεια ηλεκτρικής ενέργειας, σωρευτική εκπροσώπηση, παροχή ευελιξίας και εξισορρόπησης, καθώς και παροχή υπηρεσιών ενεργειακής αποδοτικότητας, φόρτισης ηλεκτρικών οχημάτων και άλλων υπηρεσιών ενέργειας στα μέλη τους.

Ακολουθούν ορισμένα ενδεικτικά έργα που θα μπορούσε να αναπτύξει μια ΚΑΕ ή/και ΕΚΠ:

- Λειτουργία φωτοβολταϊκού συστήματος σε κτίριο ή πάρκο για εικονική αυτοπαραγωγή από μέλη της κοινότητας (π.χ. νοικοκυριά σε πολυκατοικίες, μικρές επιχειρήσεις, κλπ.)
- Λειτουργία πάρκου φωτοβολταϊκών από τοπική αυτοδιοίκηση ή από πάροχο ενέργειας για κοινωνική πολιτική μέσω πλιακής ενέργειας
- Λειτουργία αιολικού πάρκου από μέλη της κοινότητας και/ή τοπικές αρχές για εικονική αυτοπαραγωγή ή πώληση ηλεκτρικής ενέργειας στο δίκτυο
- Λειτουργία μονάδας παραγωγής βιομάζας ή βιοαερίου για την παραγωγή ενέργειας από την αγροτική κοινότητα και διαχείριση της εφοδιαστικής αλυσίδας
- Λειτουργία θερμοκπνίου με μονάδα συμπαραγωγής
- Λειτουργία εγκατάστασης ΑΠΕ με σύστημα αποθήκευσης ενέργειας

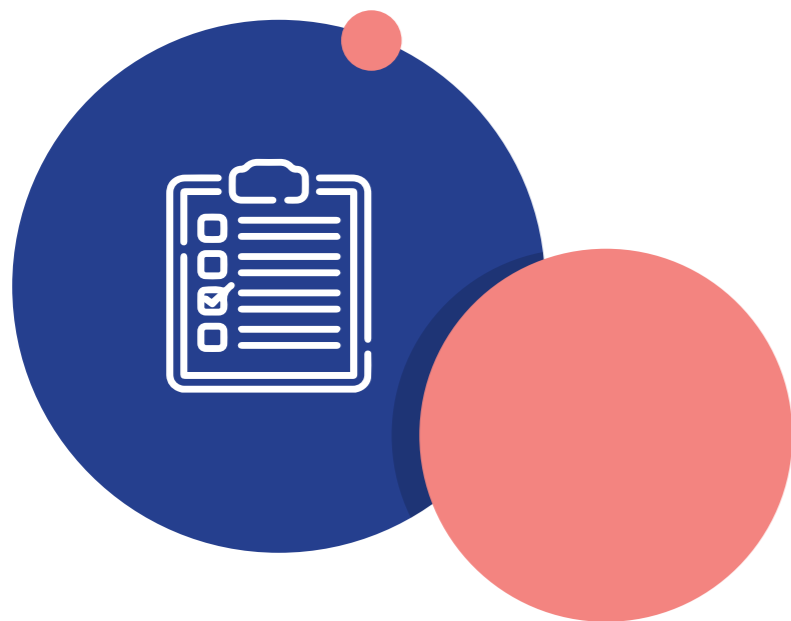
✂ Παραδείγματα Ευρωπαϊκών Κοινοτήτων:

2	ΕΚΟΙΝ ΠΟΥ ΣΥΝΔΥΑΖΕΙ ΑΣΤΙΚΕΣ ΑΡΧΕΣ ΚΑΙ ΝΟΙΚΟΚΥΡΙΑ	ΘΕΡΜΑΝΣΗ ΠΕΡΙΦΕΡΕΙΑΣ	ΒΟΡΕΙΑ ΕΛΛΑΔΑ
<p>Κάτοικοι σε μία περιοχή, μαζί με τον Δήμο ή την τοπική ΔΕΥΑ, δημιουργούν μία Ενεργειακή Κοινότητα ώστε να εγκαταστήσουν έναν θερμοηλεκτρικό σταθμό με σύστημα θέρμανσης της περιφέρειας για να καλύψουν τις ανάγκες τους για θέρμανση.</p> <p>Θα έχουν τη δυνατότητα να ζητήσουν χρηματοδότηση μέσω ΕΣΠΑ ή μέσω του Αναπτυξιακού Νόμου για να υλοποιήσουν το έργο.</p> <p>Ενδεικτικός Προϋπολογισμός: €5m</p> <p>Κίνητρα: Γενικά κίνητρα ΕΚΟΙΝ (νομική μορφή, συμμετοχή σε προγράμματα χρηματοδότησης)</p>			

✂ Παραδείγματα Ευρωπαϊκών Κοινοτήτων:

3	ΚΑΤΟΙΚΟΙ, ΕΠΙΧΕΙΡΗΣΕΙΣ ΚΑΙ ΔΗΜΟΙ ΕΚΟΙΝ	ΑΙΟΛΙΚΟ ΠΑΡΚΟ	ΠΕΡΙΟΧΗ
<p>Κάτοικοι μίας περιοχής, σε συνεργασία με τον Δήμο, δημιουργούν μία Ενεργειακή Κοινότητα για να εγκαταστήσουν ένα αιολικό πάρκο 6MW στην περιοχή.</p> <p>Ενδεικτικός Προϋπολογισμός: €6m</p> <p>Κίνητρα: Γενικά Κίνητρα ΕΚΟΙΝ. Ειδικότερα, κίνητρα σταθμών ΑΠΕ (μειωμένες εγγυήσεις, απαλλαγή από τέλη αδειοδότησης, ειδικοί όροι για προνομιακή συμμετοχή ή απαλλαγή από ανταγωνιστικές διαδικασίες, κ.λπ.)</p>			

Πράγματα που πρέπει να λάβεις υπόψη στα πρώτα βήματα

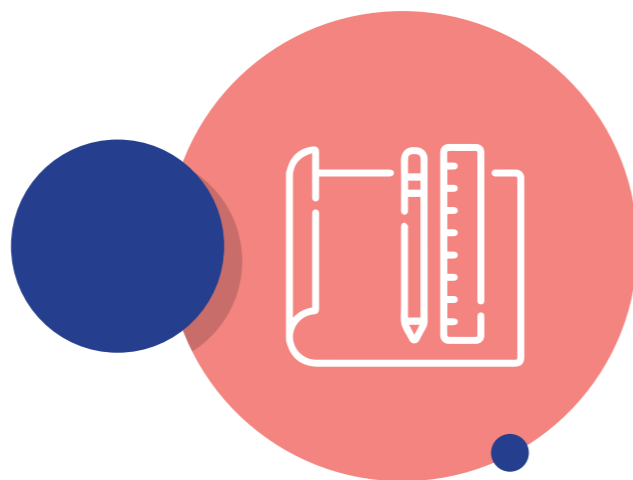


Ξεκίνα συντηρητικά

Οι πρωτοβουλίες ενεργειακών κοινοτήτων βγαίνουν σε διάφορες μορφές και μεγέθη και ποικίλουν όσο και οι ίδιες οι κοινότητες. Κάποιες είναι σχετικά μικρές, έχουν λιγότερα μέλη και ασχολούνται μόνο με έργα ανανεώσιμων πηγών ενέργειας μικρής κλίμακας (συνήθως με φωτοβολταϊκά) ή με προγράμματα διανομής ενέργειας.

Βιωσιμότητα

Η πρόοδος προς την επίτευξη των στόχων σας είναι ζωτικής σημασίας για να διατηρηθεί ο ενθουσιασμός. Ακόμα κι αν δεν ξεκινήσουν άμεσα τα ενεργειακά προγράμματα της Κοινότητας, είναι καλό να διασφαλιστεί ένα αίσθημα ρυθμού στην ομάδα. Να έχετε υπόψη σας ότι τα περισσότερα μέλη της ομάδας θα έχουν ευθύνες εκτός των υποχρεώσεών τους, όπως σπουδές, μισθωτή εργασία ή φροντίδα κάποιου προσώπου. Η συμμετοχή στο έργο θα είναι ένα επιπλέον κομμάτι στη ζωή τους, που ίσως αποδειχθεί δύσκολο να το διαχειριστούν κάποιοι. Γι' αυτό κρίνεται απαραίτητο η "ιδρυτική ομάδα" να αποτελείται κατ' ελάχιστο από 4 άτομα, ώστε να υπάρχει μία δίκαιη και ρεαλιστική κατανομή του φόρτου, ειδικά στην αρχή.



Προτείνεται, από αρχικό στάδιο, η συμμετοχή δικηγόρου που να μπορεί να συμβουλευεί εσάς και την κοινότητά σας για πρακτικά ζητήματα σχετικά με τον νόμο 5037/2023



Προετοιμασία νομικών καταστατικών



Το νομικό καταστατικό μίας Ενεργειακής Κοινότητας 5037/2023 περιέχει 62 άρθρα που προσδιορίζουν τους λειτουργικούς κανόνες, τις νόμιμες διαθέσεις, τα δικαιώματα και τις υποχρεώσεις των μελών της. Εδώ υπάρχουν [κάποια πρότυπα καταστατικά](#) που μπορούν να αξιοποιηθούν από ΚΑΕ, αλλά και ΕΚΠ. Ακόμη, συνιστούμε την υποβολή του προσχεδίου του καταστατικού σας στο Μητρώο Κοινοτήτων Ανανεώσιμης Ενέργειας και Ενεργειακών Κοινοτήτων Πολιτών, προκειμένου να ελεγχθεί σε πρώτο βαθμό το καταστατικό πριν την υπογραφή του από τα ιδρυτικά μέλη. Τέλος, είναι απαραίτητο για την εγκυρότητα του καταστατικού, να υπογράφεται κάθε σελίδα του από τα ιδρυτικά μέλη.

- ΚΕΦΑΛΑΙΟ Α: ΘΕΜΕΛΙΩΔΕΙΣ ΔΙΑΤΑΞΕΙΣ (Άρθρα 1-6)
- ΚΕΦΑΛΑΙΟ Β: ΜΕΛΗ της Ενεργειακής Κοινότητας (Άρθρα 7-15)
- ΚΕΦΑΛΑΙΟ Γ: ΔΙΟΙΚΗΣΗ (Άρθρο 16-41)
- ΚΕΦΑΛΑΙΟ Δ: ΟΙΚΟΝΟΜΙΚΗ ΔΙΑΧΕΙΡΙΣΗ (Άρθρο 42-52)
- ΚΕΦΑΛΑΙΟ Ε: ΛΥΣΗ – ΕΚΚΑΘΑΡΙΣΗ (Άρθρο 53-54)
- ΚΕΦΑΛΑΙΟ ΣΤ: ΕΙΔΙΚΕΣ, ΤΕΛΙΚΕΣ & ΜΕΤΑΒΑΤΙΚΕΣ ΔΙΑΤΑΞΕΙΣ (Άρθρο 55-62)

Κεφάλαιο Α: Θεμελιώδεις διατάξεις



Περιλαμβάνει τα γενικά στοιχεία και τις γενικές διατάξεις της ενεργειακής κοινότητας.

ΑΡΘΡΟ 1: ΕΠΩΝΥΜΙΑ – ΔΙΑΚΡΙΤΙΚΟΣ ΤΙΤΛΟΣ.

Για να συμπληρωθεί αυτό το τμήμα, τα ιδρυτικά μέλη θα χρειαστεί να επιλέξουν μία ονομασία για την ενεργειακή κοινότητα σύμφωνα με το ΑΡΘΡΟ 1: ΕΠΩΝΥΜΙΑ – ΔΙΑΚΡΙΤΙΚΟΣ ΤΙΤΛΟΣ. Ένας έλεγχος για τη βιωσιμότητα του επιλεγμένου ονόματος είναι απαιτούμενος πριν από την υποβολή και μπορεί να γίνει απευθείας στο Γ.Ε.ΜΗ. (Γενικό Εμπορικό Μητρώο).

ΑΡΘΡΟ 2: ΙΔΡΥΤΙΚΑ ΜΕΛΗ

Τα μέλη πρέπει να δηλώσουν τα νομικά τους στοιχεία, όπως απαιτείται στο ΑΡΘΡΟ 2: ΙΔΡΥΤΙΚΑ ΜΕΛΗ

Ο ελάχιστος αριθμός μελών μίας Κ.Α.Ε. είναι:

- Α) τριάντα (30) μέλη
- Β) είκοσι (20) μέλη, αν η Κ.Α.Ε. έχει έδρα σε δήμο νησιωτικής περιοχής με πληθυσμό κάτω από τρεις χιλιάδες εκατό (3.100) κατοίκους, σύμφωνα με την τελευταία απογραφή,
- Γ) δεκαπέντε (15) μέλη, σε περίπτωση που συμμετέχουν τουλάχιστον δεκαπέντε (15) μικρομεσαίες επιχειρήσεις
- Δ) τρία (3) μέλη, αν συμμετέχει τουλάχιστον ένας (1) Ο.Τ.Α α' ή β' βαθμού και τα άλλα δύο (2) μέλη είναι είτε επιχειρήσεις που ανήκουν κατά εκατό τοις εκατό (100%) σε Ο.Τ.Α α' ή β' βαθμού, είτε Ο.Τ.Α. α' ή β' βαθμού

Ο ελάχιστος αριθμός μελών μίας Ε.Κ.Π. είναι:

- Α) τριάντα (30) μέλη
- Β) είκοσι (20) μέλη, αν πρόκειται για Ε.Κ.Π. με έδρα σε δήμο νησιωτικής περιοχής με πληθυσμό κάτω από τρεις χιλιάδες εκατό (3.100) κατοίκους, σύμφωνα με την τελευταία απογραφή,
- Γ) δεκαπέντε (15) μέλη, αν συμμετέχουν στην Ε.Κ.Π., τουλάχιστον δεκαπέντε (15) νομικά πρόσωπα δημοσίου ή ιδιωτικού δικαίου,
- Δ) ένας (1) Ο.Τ.Α α' ή β' βαθμού και τα άλλα δύο (2) μέλη είναι είτε επιχειρήσεις που ανήκουν κατά εκατό τοις εκατό (100%) σε Ο.Τ.Α α' ή β' βαθμού, είτε Ο.Τ.Α α' ή β' βαθμού.

Η ΕΚΟΙΝ δεσμεύεται από τη νομοθεσία να συμμορφώνεται

με τις παραπάνω απαιτήσεις, όχι μόνο κατά τη δημιουργία της αλλά και για όλη τη διάρκεια της ύπαρξής της, διαφορετικά η μη εκπλήρωσή τους συνιστά λόγο διάλυσης της ΕΚΟΙΝ (Άρθρα 56 και 96, π. 1, Ν. 5037/2023).

Επιπλέον, η νομοθεσία για τις ΕΚΟΙΝ διατάσσει μία σειρά κριτηρίων εντοπιότητας για τα μέλη τους, ώστε να προωθήσει τις ΕΚΟΙΝ ως τοπικά εγχειρήματα.

Συγκεκριμένα, για τις Κ.Α.Ε.:

Τουλάχιστον το πενήντα τοις εκατό (50%) συν ένα (1) των μελών έχουν εγγύτητα στην περιοχή όπου η Κ.Α.Ε. ασκεί τις δραστηριότητές της και αναπτύσσει το έργο Ανανεώσιμων Πηγών Ενέργειας,

Εγγύτητα στο έργο Α.Π.Ε. ή την περιοχή δραστηριοποίησης της Κοινότητας Ανανεώσιμης Ενέργειας ορίζεται βάσει των εξής κριτηρίων:

- α) για τα φυσικά πρόσωπα είτε η μόνιμη κατοικία είτε η πλήρης ή υψηλή κυριότητα ή επικαρπία σε ακίνητο, το οποίο βρίσκεται σε περιφέρεια που δραστηριοποιείται η Κ.Α.Ε. ή αναπτύσσεται το έργο Α.Π.Ε.,
- β) για τα νομικά πρόσωπα, η καταστατική έδρα, η οποία βρίσκεται σε περιφέρεια που δραστηριοποιείται η Κ.Α.Ε. ή αναπτύσσεται το έργο Α.Π.Ε.

Τα παραπάνω πιστοποιούνται με το έντυπο Ε9 από την εφορία.

Συγκεκριμένα για τις Ε.Κ.Π.:

Προβλέπεται μόνο για τις περιπτώσεις όπου μία Ε.Κ.Π. θέλει να ασκήσει μία από τις δραστηριότητες των Κ.Α.Ε., στην οποία περίπτωση ισχύουν τα προαναφερθέντα κριτήρια.

ΑΡΘΡΟ 3: ΕΔΡΑ:

Όπως κάθε άλλη νομική οντότητα, μία Ενεργειακή Κοινότητα απαιτείται να δηλώσει μία νόμιμη έδρα. Αυτή η έδρα μπορεί να είναι είτε γραφείο είτε κατοικία, μέσω ενός επίσημου συμφωνητικού μίσθωσης (μισθωτήριο) μεταξύ της ενεργειακής κοινότητας και του ιδιοκτήτη του ακινήτου, το οποίο θα εκτελεστεί με την καταχώρηση της ενεργειακής κοινότητας και πριν από την τελική υποβολή της οντότητας στην τοπική εφορία.



ΑΡΘΡΟ 4-6: ΣΚΟΠΟΣ, ΔΙΑΡΚΕΙΑ, ΒΑΣΙΚΕΣ ΑΡΧΕΣ ΤΗΣ ΕΝΕΡΓΕΙΑΚΗΣ ΚΟΙΝΟΤΗΤΑΣ

Στο Άρθρο 6Ε του Ν. 5037/2023 προτείνεται μία λίστα υποχρεωτικών δραστηριοτήτων, μία τουλάχιστον εκ των οποίων πρέπει να ασκεί μία Κ.Α.Ε. ή Ε.Κ.Π. Αυτές οι δραστηριότητες μπορεί να αναφέρονται στην παροχή υπηρεσιών σχετικών με την ενέργεια, προϊόντα και ανάπτυξη υποδομών, όπως: την παραγωγή, αποθήκευση, ιδιοκατανάλωση ή μεταπώληση ηλεκτρικής ή θερμικής ενέργειας ή ψυκτικής ενέργειας, τη διαχείριση (όπως τη συλλογή, τη μεταφορά, την επεξεργασία, την αποθήκευση ή τη διανομή) των πρώτων υλών για την παραγωγή ηλεκτρικής ή θερμικής ενέργειας ή ψυκτικής ενέργειας από βιομάζα ή βιοαέριο ή μέσω της ενεργειακής εκμετάλλευσης των βιοδιασπώμενων αστικών αποβλήτων, προμήθεια των μελών της με ηλεκτροκίνητα οχήματα ή οχήματα εναλλακτικών καυσίμων. Η ΕΚΟΙΝ μπορεί να επιλέξει ελεύθερα να παρέχει μία ή περισσότερες από αυτές τις δραστηριότητες, εφόσον ασκεί μία τουλάχιστον υποχρεωτική δραστηριότητα του Άρθρου 6Ε, Ν. 5037/2023.

Σύμφωνα με τον Ν. 5037/2023, μία ΕΚΟΙΝ (Κ.Α.Ε. ή Ε.Κ.Π.) είναι ένας αστικός συνεταιρισμός, που σκοπός του είναι να καταστήσει δυνατή τη μετάβαση της χώρας σε ευρύτερη χρήση ανανεώσιμων πηγών ενέργειας, καθώς και την αντιμετώπιση προβλημάτων που προκύπτουν από την ενεργειακή φτώχεια μέσω της ενεργής συμμετοχής πολιτών, τοπικών επιχειρήσεων και τοπικών αρχών. Στο Άρθρο 4 του νομικού καταστατικού η ΕΚΟΙΝ θα ορίσει τις γενικές αρχές λειτουργίας και τις γενικές συνεταιριστικές αξίες. Στο Άρθρο 4 του νομικού καταστατικού η ΕΚΟΙΝ πρέπει να διατυπώσει τις γενικές αρχές και τις αρχές λειτουργίας που μεταξύ άλλων επέλεξε η ΕΚΟΙΝ. Οι συνεταιρισμοί ανά τον κόσμο λειτουργούν σε γενικές γραμμές σύμφωνα με τις ίδιες βασικές αρχές και αξίες που έχει υιοθετήσει η Διεθνής Συνεταιριστική Ένωση –ICA το 1995.

ΚΕΦΑΛΑΙΟ Β: ΜΕΛΗ της Ενεργειακής Κοινότητας (Άρθρα 7-15):

Αυτό το τμήμα περιέχει όλες τις πληροφορίες, τους λειτουργικούς κανόνες, τα δικαιώματα και τις υποχρεώσεις των μελών της ΕΚΟΙΝ.

Το Άρθρο 7 ορίζει τους τύπους φυσικών και νομικών οντοτήτων που μπορούν να συμμετάσχουν σε μία ΕΚΟΙΝ σύμφωνα με τη νομοθεσία, καθώς και τα διάφορα όρια.

Το Άρθρο 8 περιγράφει τη γενική διαδικασία, είτε για την εγγραφή φυσικού είτε νομικού προσώπου ως μέλος της ενεργειακής κοινότητας, συμπεριλαμβανομένων της διοικητικής διαδικασίας και των εγγράφων που απαιτούνται για τα μέλη.

Τα Άρθρα 9 και 10 περιλαμβάνουν τους όρους για το αν

ένα μέλος μπορεί να παραιτηθεί από την ΕΚΟΙΝ. *Η ΕΚΟΙΝ μπορεί να ορίσει στο Άρθρο 10 την ελάχιστη υποχρεωτική διάρκεια συμμετοχής και τη διαδικασία παραίτησης μελών, καθώς και τον τρόπο επιστροφής του μετοχικού ποσού στον συνεταιρισμό.

Τα Άρθρα 14 και 15 περιέχουν τους όρους σχετικά με τα δικαιώματα και τις υποχρεώσεις κάθε μέλους.

ΚΕΦΑΛΑΙΟ Γ: ΔΙΟΙΚΗΣΗ (Άρθρο 16 - 41):

Το παρόν κεφάλαιο αποτελείται από την εσωτερική διακυβέρνηση και διαχείριση της ΕΚΟΙΝ, καθώς και από τα δικαιώματα και τις υποχρεώσεις των διαφόρων οργάνων διαχείρισης που συνυπάρχουν εντός της ΕΚΟΙΝ.

Τα ελάχιστα και απαιτούμενα από τον νόμο εσωτερικά όργανα διαχείρισης μίας ΕΚΟΙΝ είναι:

η Γενική Συνέλευση (ΓΣ) (Άρθρο 17 - 23 του νόμου καταστατικού)

το Διοικητικό Συμβούλιο (ΔΣ) (Άρθρο 21 - 32)

Το Άρθρο 40 ορίζει τη διαδικασία υποκατάστασης του Διοικητικού Συμβουλίου, ενώ τέλος το Άρθρο 41 τις διαδικασίες αρχειοθέτησης για την εκλογή Διοικητικού Συμβουλίου.

Σημείωση: Σύμφωνα με το ν. 1667/1986 περί αστικών συνεταιρισμών τα Όργανα Διοίκησης περιλαμβάνουν και το Εποπτικό Συμβούλιο. Αντίθετα σύμφωνα με το ν. 5037/2023 (νέος νόμος ενεργειακών κοινοτήτων), το Εποπτικό Συμβούλιο δεν περιλαμβάνεται στα όργανα διοίκησης του συνεταιρισμού. Στο παρόν υπόδειγμα (Άρθρα 33-41), το Εποπτικό Συμβούλιο έχει συμπεριληφθεί ως όργανο διοίκησης, καθώς προκρίνουμε την ύπαρξη και τη λειτουργία αυτού ως όργανο εποπτείας της εύρυθμης και δημοκρατικής λειτουργίας του συνεταιρισμού. Έγκειται, λοιπόν, στην κρίση των ενδιαφερόμενων μελών εάν επιθυμούν να διατηρήσουν τις διατάξεις περί Εποπτικού Συμβουλίου.]

ΚΕΦΑΛΑΙΟ Δ: ΟΙΚΟΝΟΜΙΚΗ ΔΙΑΧΕΙΡΙΣΗ

(Άρθρο 42 - 52):

Αυτό το τμήμα του καταστατικού της ΕΚΟΙΝ ορίζει τους λογιστικούς και οικονομικούς εσωτερικούς κανόνες διαχείρισης της ΕΚΟΙΝ.

ΚΕΦΑΛΑΙΟ Ε: ΛΥΣΗ –ΕΚΚΑΘΑΡΙΣΗ

(Άρθρο 53-54):

Καθορίζει τις διάφορες συνθήκες και διαδικασίες για τη διάλυση μίας ΕΚΟΙΝ.

ΚΕΦΑΛΑΙΟ ΣΤ: ΕΙΔΙΚΕΣ, ΤΕΛΙΚΕΣ ΚΑΙ ΜΕΤΑΒΑΤΙΚΕΣ ΔΙΑΤΑΞΕΙΣ (Άρθρο 55-62):

τελικές ειδικές διατάξεις που ορίζονται από τον νόμο.

Το Άρθρο 55 καθορίζει τις θέσεις του προσωρινού



Πράγματα που πρέπει να λάβεις υπόψη κατά την προετοιμασία του καταστατικού

Προτείνεται η επίβλεψη και αναθεώρηση από δικηγόρο καθ' όλη τη διάρκεια της διαδικασίας συγγραφής του καταστατικού μίας ΕΚΟΙΝ. Προτείνεται επίσης μία τελική εξέταση από έναν/μία δικηγόρο πριν από την υποβολή στο Γ.Ε.ΜΗ. Η χρέωση των νομικών υπηρεσιών για την εξέταση, την εξουσιοδότηση και την υποβολή στο μητρώο μίας ΕΚΟΙΝ μπορεί να ποικίλει μεταξύ €300 και €1.000, αναλόγως τον βαθμό ωριμότητας και την πολυπλοκότητα του νομικού σχήματος.

Η δημιουργία του καταστατικού είναι συμμετοχική διαδικασία, όπου είναι σημαντικό να συμπεριληφθούν όχι μόνο τα ιδρυτικά μέλη αλλά και οι τοπικοί φορείς που εξετάζονται ως δυνητικά μέλη της ΕΚΟΙΝ. Αυτή η συμμετοχή θα βοηθήσει στον εμπλουτισμό της λήψης αποφάσεων σε παραμέτρους σχετικές με τα τμήματα 2, 3 και 4 και θα βοηθήσει στην ανάπτυξη ενός λειτουργικού μοντέλου το οποίο θα καλύπτει εξ αρχής τις ανάγκες της τοπικής κοινότητας και των μελών της ΕΚΟΙΝ.

Τα στοιχεία των ιδρυτικών μελών πρέπει να ελεγχθούν προσεκτικά και να διασφαλιστεί ότι είναι εναρμονισμένα με τα έγγραφα τα οποία υποβλήθηκαν στο Γ.Ε.ΜΗ. κατά τη διάρκεια της καταχώρισης.

Διοικητικού συμβουλίου που θα εκλεγούν από τη Γενική Συνέλευση πριν από την τελική έγκριση της καταχώρισης της Ενεργειακής Κοινότητας. Τα μέλη που δηλώνονται στο καταστατικό θα καλύπτουν τις θέσεις του «Προέδρου», «Αντιπροέδρου» και «Ταμία» της ΕΚΟΙΝ και πρέπει να είναι τα ίδια με τα εκλεγμένα στην πρώτη Γενική Συνέλευση και στις Εκλογές της ΕΚΟΙΝ.

 Βήμα 3


Από τον Ιούνιο του 2020 η καταχώριση μίας ΕΚΟΙΝ γίνεται ηλεκτρονικά, υποβάλλοντας όλα τα επίσημα έγγραφα στο Γ.Ε.ΜΗ. (Γενικό Εμπορικό Μητρώο) ή μέσω του τοπικού εμπορικού επιμελητηρίου που είναι υπεύθυνο για την καταγραφή νομικών οντοτήτων. Στην Αθήνα, το υπεύθυνο τμήμα στο Γ.Ε.ΜΗ. είναι το "Εμπορικό και Βιομηχανικό Επιμελητήριο Αθηνών" Ακαδημίας 7, 10671, Αθήνα ΤΜΗΜΑ: ΑΤΟΜΙΚΩΝ, ΥΠΟΚΑΤΑΣΤΗΜΑΤΩΝ ΑΛΛΟΔΑΠΩΝ & ΛΟΙΠΩΝ ΥΠΟΧΡΕΩΝ Τηλ.: 210 3382241 (gemi-loipes@acci.gr).

3

Υποβολή εγγράφων στο Γενικό Εμπορικό Μητρώο

Βήματα

Για την υποβολή της Ενεργειακής Κοινότητας, θα ζητηθούν τα ακόλουθα επίσημα έγγραφα:

Έγγραφα	Σχόλια	Παράδειγμα εγγράφου
1 Καταστατικό της ενεργειακής κοινότητας	Ένα (1) αντίγραφο PDF του καταστατικού, υπογεγραμμένο σε κάθε σελίδα, και στην τελευταία, από κάθε ιδρυτικό μέλος. *Οι υπογραφές πρέπει να έχουν την ίδια σειρά σε κάθε σελίδα. Συστήνεται να υπάρχουν και τα δύο αρχικά (όνομα και επώνυμο) σε κάθε υπογραφή.	https://drive.google.com/drive/folders/1jCzrLgvq0qdiHFj-
2 Πρακτικό ίδρυσης ενεργειακής κοινότητας 5	Είναι δεόντως υπογεγραμμένο από όλα τα μέλη και δηλώνει το προσωρινό όνομα του διοικητικού συμβουλίου, όπως αναφέρεται στα άρθρα του συνεταιρισμού.	https://drive.google.com/file/d/1dFQCc3B_
3 Βεβαίωση προκατοχύρωσης προέγκρισης	Προέγκριση του δικαιώματος χρήσης του ονόματος και του διακριτικού τίτλου. Η προέγκριση πρέπει να γίνει πριν από την υποβολή της Ενεργειακής Κοινότητας και πρέπει να λάβει υπογραφή και σφραγίδα από το Γ.Ε.ΜΗ.	https://drive.google.com/file/d/1KuL9XrHAMRWj_cCz4tm9I9HIULGEiYrxF/view?usp=drive_link
4 Εξουσιοδότηση δικηγόρου	Πρέπει να υπογραφεί από όλα τα μέλη και να έχει υπογραφή και σφραγίδα εξουσιοδοτημένου δικηγόρου.	https://drive.google.com/file/d/1VTlbn9EEvb3-
5 Αντίγραφα διαβατηρίου / ταυτότητας	Για όλα τα μέλη.	-
6 Δήλωση στοιχείων ακινήτων (Ε9) διαρκούς ενημέρωσης	ΚΑΕ: Απαραίτητη η δήλωση εντοπιότητας για το 50+1% των ιδρυτικών μελών της. ΕΚΠ: Απαραίτητη η δήλωση εντοπιότητας για το 50+1% των ιδρυτικών μελών της μόνο εάν επιθυμείται η προσθήκη των δραστηριοτήτων ΚΑΕ στο καταστατικό.	-



Εντός 2-4 εβδομάδων, το Γ.Ε.ΜΗ. θα απαντήσει μέσω ηλεκτρονικού ταχυδρομείου, επιβεβαιώνοντας την εγκυρότητα των υποβληθέντων εγγράφων, και θα ζητήσει την πληρωμή του τέλους εγγραφής. Στην περίπτωση όπου τα υποβληθέντα έγγραφα είναι ελλιπή ή χρήζουν διορθώσεων, το Γ.Ε.ΜΗ. θα ενημερώσει την ΕΚΟΙΝ για τις απαιτούμενες αλλαγές και την τελική υποβολή.

Το Γ.Ε.ΜΗ. θα παράσχει δύο τιμολόγια για την πληρωμή τελών εγγραφής. Ένα από τα ιδρυτικά μέλη θα προχωρήσει με την τραπεζική μεταφορά, σύμφωνα με τις οδηγίες των τιμολογίων, και θα κοινοποιήσει μέσω ηλεκτρονικού ταχυδρομείου τις επισυναπτόμενες αποδείξεις τραπεζής στο Γ.Ε.ΜΗ.

[Πληρωμή επίσιου τέλους διατήρησης Μεριδας στο Γ.Ε.ΜΗ. 100€](#)

[Πληρωμή Κόστους Υποβολής Αίτησης \(ΕΝΕΡΓΕΙΑΚΗ ΚΟΙΝΟΤΗΤΑ\) 10€](#)

Σε 1-2 εργάσιμες ημέρες θα αποσταλεί από το Γ.Ε.ΜΗ. μήνυμα ηλεκτρονικού ταχυδρομείου με συνημμένη επίσημη ανακοίνωση της επιτυχούς καταχώρησης της Ενεργειακής Κοινότητας. Το έγγραφο θα φέρει υπογραφή και σφραγίδα από το αρμόδιο Τμήμα του Γ.Ε.ΜΗ., μαζί με την ανακοίνωση και τον αριθμό τελικής καταχώρησης της ΕΚΟΙΝ.

[Καταχώριση στο Γενικό Εμπορικό Μητρώο \(Γ.Ε.ΜΗ.\) και Δημοσίευση στον Διαδικτυακό τόπο του Γ.Ε.ΜΗ.](#)

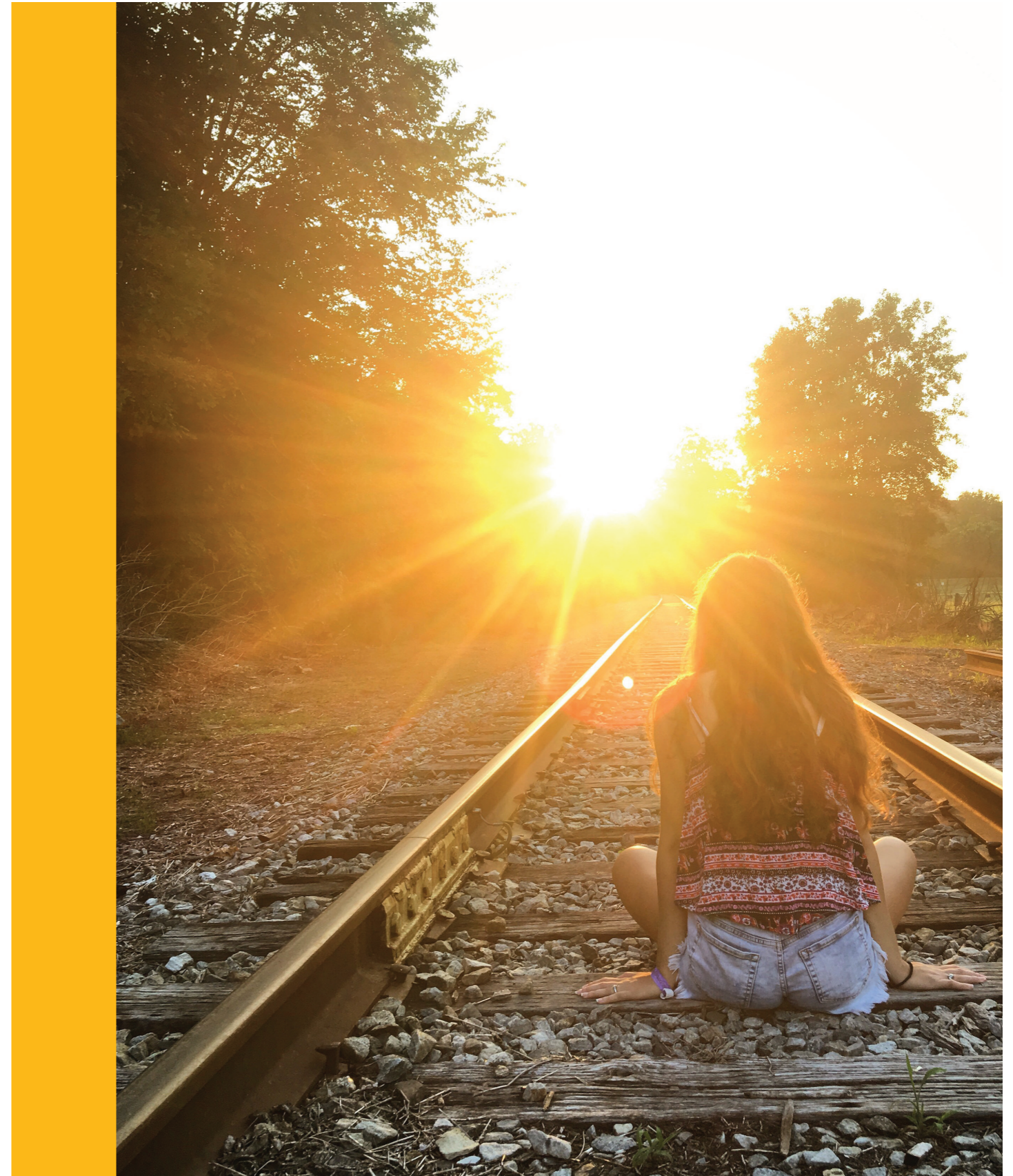


Πράγματα που πρέπει να λάβεις υπόψη κατά την προετοιμασία του καταστατικού

Πριν από την τελική υποβολή όλων των εγγράφων, τα ιδρυτικά μέλη πρέπει να υποβάλουν μία "Βεβαίωση προκατοχύρωσης προέγκρισης" στο Γ.Ε.ΜΗ., ώστε να βεβαιωθούν ότι το όνομα και ο τίτλος που έχει επιλεγεί για την ΕΚΟΙΝ δεν χρησιμοποιείται από κάποια άλλη ΕΚΟΙΝ. Το Γ.Ε.ΜΗ. θα το ελέγξει και, σε περίπτωση που είναι διαθέσιμο, θα εκδώσει ένα αίτημα που θα ισχύει για 3 μήνες το ανώτερο, κατά τη διάρκεια των οποίων πρέπει να λάβει χώρα η καταγραφή. Στην περίπτωση που η ονομασία που αιτηθείτε χρησιμοποιείται ήδη, το Γ.Ε.ΜΗ. δεν θα εγκρίνει τη χρήση της και η ΕΚΟΙΝ θα πρέπει να επιλέξει κάποια άλλη νομική ονομασία.

Προτείνεται να στείλετε το καταστατικό τόσο σε μορφή PDF όσο και σε μορφή Word. Ο υπάλληλος ίσως ζητήσει τροποποιήσεις και προσθήκες στο τελικό εγκεκριμένο έγγραφο.

Κατά την ηλεκτρονική υποβολή συστήνεται να επικοινωνείτε τηλεφωνικά με το υπεύθυνο τμήμα στο Γ.Ε.ΜΗ. και να επιβεβαιώνετε ότι ο αρμόδιος υπάλληλος έχει λάβει επιτυχώς το μήνυμα ηλεκτρονικού ταχυδρομείου και τα έγγραφα.



 Βήμα 4


Σύμφωνα με τις ισχύουσες διατάξεις 5037/2023 και από την ημερομηνία ανακοίνωσης του Γ.Ε.ΜΗ., η ΕΚΟΙΝ θα έχει 3 μήνες για να διακηρύξει την Πρώτη Γενική Συνέλευση και τις εκλογές του Διοικητικού Συμβουλίου.

Εντός αυτών των 3 μηνών, και αφού διεξαχθεί η πρώτη Γενική Συνέλευση, η ΕΚΟΙΝ θα υποβάλει στο Γ.Ε.ΜΗ.:

[ΠΡΑΚΤΙΚΟ ΓΕΝΙΚΗΣ ΣΥΝΕΛΕΥΣΗΣ \(ΠΡΑΚΤΙΚΟ Ν.1\), που αφορούν σε ΓΙΑ ΕΚΛΟΓΗ ΔΣ](#)

[ΠΡΑΚΤΙΚΟ ΔΙΟΙΚΗΤΙΚΟΥ ΣΥΜΒΟΥΛΙΟΥ ΓΙΑ ΣΥΓΚΡΟΤΗΣΗ ΣΕ ΣΩΜΑ \(ΠΡΑΚΤΙΚΟ Ν.2.\)](#)

Η υποβολή θα συνοδεύεται από επιπλέον πληρωμή €10 για ΑΙΤΗΣΗ ΚΑΤΑΧΩΡΗΣΗΣ ΜΕΤΑΒΟΛΩΝ ΣΤΟ ΓΕΜΗ που θα ολοκληρωθεί με την πληρωμή των γενικών τελών του Γ.Ε.ΜΗ.

[Πληρωμή Κόστους Υποβολής Αίτησης \(ΕΝΕΡΓΕΙΑΚΗ ΚΟΙΝΟΤΗΤΑ\)](#)



Πρώτη γενική συνέλευση και εκλογές

Οργανισμοί και διαχείριση:



Στην ενότητα αυτή αναδεικνύονται μερικά ενδεικτικά στοιχεία τα οποία, σύμφωνα με την ελληνική και διεθνή εμπειρία, μπορούν να βοηθήσουν ώστε η διαχείριση και η διοίκηση της ΕΚΟΙΝ να γίνει πιο αποτελεσματική. Με βάση αυτά, τα μέλη θα μπορούν να διεξάγουν μία ουσιαστική συζήτηση, τα αποτελέσματα της οποίας θα βοηθήσουν στην καλύτερη κατανόηση όσων αναφέρονται στο καταστατικό αλλά και στον εμπλουτισμό με νέες προσθήκες.

Η βασική εσωτερική δομή μίας ΕΚΟΙΝ αποτελείται από:

- τη Γενική Συνέλευση (ΓΣ),
- το Διοικητικό Συμβούλιο (ΔΣ),
- το Εποπτικό Συμβούλιο, (προαιρετικά)
- τη Διεύθυνση

Γενική Συνέλευση (ΓΣ):



Η ΓΣ της ΕΚΟΙΝ είναι το ανώτερο όργανο και αποτελείται από όλα τα μέλη του συνεταιρισμού τα οποία αποτελούν και τον βασικό λόγο ύπαρξης της ΕΚΟΙΝ

Δικαιώματα: Από τα βασικότερα δικαιώματα είναι η συνεχής αναζήτηση για την ικανοποίηση των αναγκών των μελών. Η ΕΚΟΙΝ, εξάλλου, συστάθηκε για να εξυπηρετεί τις ανάγκες των μελών, είτε πρόκειται για παραγωγή ενέργειας, διανομή, εξοικονόμηση, συμβουλευτική ή κάτι άλλο. Επίσης, το δικαίωμα της πληροφόρησης για όλα τα οικονομικά, επιχειρηματικά και διαχειριστικά ζητήματα είναι θεμελιώδες, καθώς βελτιώνει τα επίπεδα διαφάνειας και έτσι ενισχύεται η εμπιστοσύνη. Ταυτόχρονα, ένα επαρκώς πληροφορημένο μέλος μπορεί να συμβάλλει και να συμμετέχει πιο δημιουργικά σε όλες τις διαδικασίες και λειτουργίες. Το δικαίωμα της εκπαίδευσης σε ζητήματα διαχειριστικά είναι επίσης σημαντικό και βοηθά τα μέλη να εμπλακούν ενεργά και από επιτελικές θέσεις, εφόσον το επιθυμούν και όταν αυτό είναι αναγκαίο. Η πληροφόρηση και η εκπαίδευση συμβάλλουν επίσης στη μετατροπή της ΓΣ σε ένα δυναμικό και ζωντανό όργανο, το οποίο να μπορεί να παράγει ιδέες. Να μην είναι, δηλαδή, ένα στατικό όργανο το οποίο απλά ακολουθεί τα ελάχιστα προβλεπόμενα από

τον νόμο και το καταστατικό αλλά να είναι η κεντρική πηγή λύσεων, ιδεών και ανάπτυξης. Το δικαίωμα για ισότητα είναι επίσης σημαντικό και εκφράζεται κυρίως μέσω της αρχής "1 μέλος = 1 ψήφος", χωρίς όμως να περιορίζεται σε αυτό. Τα μέλη έχουν επίσης το δικαίωμα να προτείνουν ιδέες, λύσεις και να θέτουν ζητήματα προς συζήτηση. Άλλα επιπλέον δικαιώματα μπορούν να συναποφασίζονται και να αποτυπώνονται στο καταστατικό της κάθε ΕΚΟΙΝ.

Αρμοδιότητες: Στο καταστατικό επίσης αποτυπώνονται και οι αρμοδιότητες της γενικής συνέλευσης και αφορούν στην εκλογή των μελών του ΔΣ, στην έγκριση του επίσιου ισολογισμού, στη λήψη αποφάσεων που αφορούν τη διανομή των κερδών ή των πλεονασμάτων κλπ. Η ΓΣ, μέσω κυρίως του καθορισμού των αναγκών, προσδιορίζει και τη γενική κατεύθυνση την οποία επιθυμούν τα μέλη να έχει η ΕΚΟΙΝ τους.



Υποχρεώσεις: Στο καταστατικό αποτυπώνονται και οι υποχρεώσεις των μελών, οι οποίες μπορούν να εξειδικεύονται και να αναλύονται περαιτέρω στον κανονισμό εσωτερικής λειτουργίας, εφόσον κάτι τέτοιο κρίνεται σκόπιμο. Ενδεικτικά, μερικές βασικές υποχρεώσεις αφορούν:

- Να υποστηρίζουν ενεργά το έργο και τα συμφέροντα και να μετέχουν σε όλες τις συλλογικές συνεταιριστικές δραστηριότητες
- Να συμβάλλουν στην ανάπτυξη της
- Να συμμορφώνονται με τις διατάξεις του καταστατικού, τις αποφάσεις των οργάνων του συνεταιρισμού και με τις διατάξεις των εσωτερικών κανονισμών που αφορούν στις εργασίες
- Να συμμετέχουν οικονομικά και χωρίς καθυστερήσεις στις όποιες οικονομικές τους υποχρεώσεις
- Να συμμετέχουν στις εκπαιδευτικές διαδικασίες
- Να συμμετέχουν δημιουργικά στις διαδικασίες λήψης αποφάσεων

Συμβουλή: Κάπου ανάμεσα στη Γενική Συνέλευση (η οποία στην τακτική της μορφή λαμβάνει χώρα τουλάχιστον μία φορά τον χρόνο), και στο Διοικητικό Συμβούλιο, το οποίο αποτελεί μία συνεχή χρονική επένδυση, είναι σημαντικό να βρεθούν και επιπλέον τρόποι κινητοποίησης των μελών. Τα Working Groups (ομάδες εργασίας) αποτελούν μία ιδανική ενδιάμεση λύση: ως άτυπες ομάδες μπορούν να καταπιαστούν με διαφορετικές θεματικές (π.χ., ενεργειακή φτώχεια, νομική υποστήριξη, εξωστρέφεια και κοινοτική ενδυνάμωση), θέτοντας οι ίδιες τον κανονισμό εσωτερικής λειτουργίας τους.

Διοικητικό Συμβούλιο (ΔΣ):



Το ΔΣ έχει στόχο να παρέχει τη γενική καθοδήγηση και τον έλεγχο στην ΕΚΟΙΝ, ώστε η πορεία που θα ακολουθήσει να πετύχει την επίτευξη του σκοπού της ΕΚΟΙΝ και την κάλυψη των αναγκών όπως αυτές έχουν υποδειχθεί από τη ΓΣ. Ο ρόλος της διοίκησης είναι διαφορετικός από τον ρόλο της Διεύθυνσης. Η Διεύθυνση, έχοντας λάβει τις κατευθυντήριες γραμμές από το ΔΣ και έχοντας γνώση των αναγκών και του σκοπού, καλείται να εντοπίσει τα κατάλληλα μέσα, τους κατάλληλους πόρους (ανθρώπινους, οικονομικούς κ.λπ.) και να προχωρήσει στις κατάλληλες ενέργειες ώστε να επιτευχθούν οι στόχοι και να καλυφθούν οι ανάγκες. Όπως γίνεται αντιληπτό, το ΔΣ παίζει σημαντικό ρόλο στην πορεία της ΕΚΟΙΝ. Γι' αυτό, η ΓΣ και τα μέλη του συνεταιρισμού, πριν εκλέξουν τα μέλη του ΔΣ, θα είναι καλό να αναλύσουν σε βάθος ερωτήματα όπως:

- Ποια χαρακτηριστικά πρέπει να έχει ένα μέλος ΔΣ της ΕΚΟΙΝ;
- Πώς θα αξιολογείται η καταλληλότητα του/της;
- Πώς θα ανακαλείται;

Είναι ίσως χρήσιμο να καταρτιστεί μία περιγραφική και μία λίστα των χαρακτηριστικών που θα πρέπει να διαθέτουν τα υποψήφια μέλη του ΔΣ. Αυτό θα βοηθήσει όλα τα μέλη να προσδιορίσουν τι χαρακτηριστικά θέλουν να έχουν αυτοί που θα κληθούν να τους εκπροσωπήσουν. Θα βοηθήσει όμως επίσης και τα υποψήφια μέλη να αυτό-αξιολογήσουν το κατά πόσο καλύπτουν τα χαρακτηριστικά που αναζητούν οι υπόλοιποι συνέταιροι ώστε να είναι χρήσιμοι. Μετά από αυτή τη διαδικασία και αν θεωρούν ότι είναι κατάλληλοι, θα είναι σε θέση να υποβάλουν την υποψηφιότητά τους με μεγαλύτερη αυτοπεποίθηση.



Βήμα 4

Εποπτικό Συμβούλιο

(αφορά ΕΚΟΙΝ που επιλέγουν την πρόβλεψη και τη σύσταση εποπτικού συμβουλίου)



Το Εποπτικό Συμβούλιο εκλέγεται από τη ΓΣ και έχει ως αρμοδιότητα να εποπτεύει και να ελέγχει τις διαδικασίες και τις λειτουργίες της ΕΚΟΙΝ. Εάν διαπιστώσει παραβάσεις και παρατυπίες, είναι υπεύθυνο να προχωρήσει στις σχετικές υποδείξεις προς το ΔΣ, αλλά και σε ενημέρωση της ΓΣ, όταν αυτό κρίνεται απαραίτητο.

Σημείωση: Βάσει του Ν. 5037/2023 η σύσταση Εποπτικού Συμβουλίου στις ΕΚΟΙΝ δεν είναι υποχρεωτική. Η δημιουργία Εποπτικού Συμβουλίου στο καταστατικό των ΕΚΟΙΝ προτείνεται για να ελέγχεται το ΔΣ και να διασφαλίζεται με αυτόν τον τρόπο η δημοκρατική διακυβέρνηση στις ΕΚΟΙΝ.

Η Διεύθυνση



Η διεύθυνση μίας ΕΚΟΙΝ ασχολείται με το πώς θα επιτευχθούν οι στόχοι που έχουν καθοριστεί από το ΔΣ. Αυτοί περιλαμβάνουν την ορθή οικονομική διαχείριση, τον επιχειρηματικό σχεδιασμό και την κατάλληλη εσωτερική οργάνωση. Η διεύθυνση λαμβάνει υπ' όψιν, επίσης, τον σκοπό, τις αξίες και τις ιδέες που πρεσβεύει η ΕΚΟΙΝ και το μοντέλο λειτουργίας της. Με βάση αυτά, καλείται να καταρτίσει και να υλοποιήσει ένα επιχειρηματικό σχέδιο ώστε να καλύψει τις ανάγκες και να πετύχει τους στόχους, διαφυλάσσοντας παράλληλα τη βιωσιμότητα και τις αξίες της ΕΚΟΙΝ. Όλα αυτά θα πρέπει επίσης να γίνουν μέσα σε ένα ανταγωνιστικό περιβάλλον ελεύθερης οικονομίας, δηλαδή η διεύθυνση θα πρέπει να έχει κατά νου πως η ΕΚΟΙΝ θα κληθεί να επιβιώσει και να αναπτυχθεί στο ίδιο

περιβάλλον με τις υπόλοιπες επιχειρήσεις που ασχολούνται με τον ευρύτερο κλάδο της ενέργειας. Ακόμη και αν κατά καιρούς υπάρξουν κάποιες ευνοϊκές συνθήκες (μειωμένη φορολογία, κρατική επιχορήγηση κλπ.), αυτές οι συνθήκες ενδέχεται να είναι πρόσκαιρες και σε περίπτωση που εκλείψουν θα πρέπει ο επιχειρηματικός σχεδιασμός να είναι τέτοιος ώστε η ΕΚΟΙΝ να μπορεί να επιβιώσει και να μπορεί να συνεχίσει να παρέχει οφέλη στα μέλη της.

Βασικοί παράγοντες προς εξέταση:



- Η κινητοποίηση και ενεργοποίηση των μελών αποτελεί πάντα ένα κρίσιμο, αλλά συχνά δύσκολο, ζήτημα. Μέσω συμμετοχικών διαδικασιών, όπως ένα ερωτηματολόγιο ή ένα εργαστήριο, το ΔΣ μπορεί να βολιδοσκοπήσει τις ανάγκες των μελών, προσφέροντάς τους νέες υπηρεσίες, αλλά και ευκαιρίες για πιο ενεργή συμμετοχή.
- Η βελτίωση της εσωτερικής οργάνωσης και λειτουργίας της ΕΚΟΙΝ πρέπει να είναι συνεχής και να μην περιορίζεται μόνο στην τήρηση των ελάχιστων που αναγράφονται στο καταστατικό.
- Η ΓΣ της ΕΚΟΙΝ είναι το ανώτερο όργανο και αποτελείται από όλα τα μέλη του συνεταιρισμού, τα οποία αποτελούν και τον βασικό λόγο ύπαρξης της ΕΚΟΙΝ.
- Τα μέλη έχουν δικαιώματα τα οποία πρέπει η ΕΚΟΙΝ να φροντίζει ώστε να ικανοποιούνται. Ταυτόχρονα, έχουν και υποχρεώσεις απέναντι στα υπόλοιπα μέλη και την ίδια την ΕΚΟΙΝ.
- Η ΓΣ καθορίζει τις ανάγκες, το ΔΣ χαράσσει την πολιτική και η Διεύθυνση αναλαμβάνει την εφαρμογή.



 Βήμα 5


Όπως με κάθε άλλη νομική οντότητα, η τοπική φορολογική αρχή πρέπει να εγκρίνει και να καταγράψει τον Αριθμό Φορολογικού Μητρώου (ΑΦΜ) και τη νόμιμη έδρα της ΕΚΟΙΝ, πράγμα που θα δώσει τη δυνατότητα στην οντότητα να λειτουργεί νομίμως και να δηλώνει τις δραστηριότητές της.

Η καταγραφή αριθμού φορολογικού μητρώου θα γίνει στην τοπική εφορία, η οποία θα προσφέρει τα έγγραφα που αναφέρονται στο Βήμα 7, Αποστολή Αριθμού Φορολογικού Μητρώου. Μεταξύ άλλων εγγράφων, η φορολογική υπηρεσία θα απαιτήσει τη δήλωση συμφωνητικού μίσθωσης στο ταξίσnet, το οποίο έχει υπογραφεί και δηλωθεί μεταξύ του ιδιοκτήτη ακινήτου και της ΕΚΟΙΝ.

ΑΠΟΔΕΙΞΗ ΥΠΟΒΟΛΗΣ ΔΗΛΩΣΗΣ ΠΛΗΡΟΦΟΡΙΑΚΩΝ ΣΤΟΙΧΕΙΩΝ ΜΙΣΘΩΣΗΣ ΑΚΙΝΗΤΗΣ ΠΕΡΙΟΥΣΙΑΣ

Η δήλωση συμφωνητικού μίσθωσης στο φορολογικό σύστημα είναι μία διαδικασία που πρέπει να γίνει προσεκτικά και υπό την επίβλεψη πιστοποιημένου λογιστή. Αυτό μπορεί να έχει επιπλέον κόστος €20-€50, που πρέπει να λαμβάνεται υπόψη κατά την καταγραφή της ενεργειακής κοινότητας.



Δήλωση

Νομικής διεύθυνσης

Βήμα 6



Το τελικό βήμα συνίσταται στη λήψη αριθμού φορολογικού μητρώου της Ενεργειακής Κοινότητας και στη δήλωση της νόμιμης έδρας στη φορολογική αρχή (ΑΑΔΕ).

Καταρχάς, η ΕΚΟΙΝ θα πρέπει να επικοινωνήσει με την τοπική εφορία για να κλείσει ραντεβού, είτε μέσω ηλεκτρονικού ταχυδρομείου είτε τηλεφωνικώς. Αυτό το βήμα ίσως απαιτήσει μεγάλη υπομονή και προσπάθεια από την πλευρά της ΕΚΟΙΝ.

Η εφορία θα ζητήσει την ηλεκτρονική υποβολή μέσω ηλεκτρονικού ταχυδρομείου των δύο ακόλουθων εγγράφων που αποκτήθηκαν στα προηγούμενα βήματα:

[\(ΑΠΟΔΕΙΞΗ ΥΠΟΒΟΛΗΣ ΔΗΛΩΣΗΣ ΠΛΗΡΟΦΟΡΙΑΚΩΝ ΣΤΟΙΧΕΙΩΝ ΜΙΣΘΩΣΗΣ ΑΚΙΝΗΤΗΣ ΠΕΡΙΟΥΣΙΑΣ\)](#)

[Καταχώριση στο Γενικό Εμπορικό Μητρώο \(Γ.Ε.ΜΗ.\) και δημοσίευση στο διαδικτυακό τόπο του Γ.Ε.ΜΗ.](#)

[Υπεύθυνη δήλωση υπογεγραμμένη από τον εκλεγμένο πρόεδρο της ενεργειακής κοινότητας](#)

Εντός λίγων εργάσιμων ημερών, η τοπική εφορία θα απαντήσει με μία τελική έγκριση και θα επιβεβαιώσει την επιτυχή καταχώριση του Αριθμού Φορολογικού Μητρώου της Ενεργειακής Κοινότητας: [Αίτηση Εγγραφή Για Ενεργειακή Κοινότητα Υπερίων](#)

Μόλις ολοκληρωθούν οι διαδικασίες με την εφορία και έχετε στα χέρια σας το ΑΦΜ, μην ξεχάσετε να δημιουργήσετε μία σφραγίδα για την Ενεργειακή σας Κοινότητα. Η σφραγίδα θα πρέπει να αναφέρει την επωνυμία και την ιδιότητα της ΕΚΟΙΝ (π.χ. Συνεταιρισμός Περιορισμένης Ευθύνης), την έδρα, το ΑΦΜ, τον αριθμό Γ.Ε.ΜΗ. και - αν έχετε - στοιχεία επικοινωνίας (π.χ. τηλέφωνο, email ή ιστοσελίδα κτλ).



GREENPEACE

Αριθμός φόρου αποστολής

Βήμα 7



Το τελευταίο και απαραίτητο βήμα είναι η δημιουργία τραπεζικού λογαριασμού. Απαραίτητο διότι θα επιτρέψει με διαφανή τρόπο την περάτωση όλων των οικονομικών συναλλαγών της Ενεργειακής σας Κοινότητας όχι μόνο με κάθε τρίτο (φυσικό ή νομικό) πρόσωπο, αλλά και μεταξύ των μελών.

Όπως συμβαίνει με τη δημιουργία κάθε εταιρικού τραπεζικού λογαριασμού, έτσι και η δημιουργία ενός λογαριασμού από αστικό συνεταιρισμό θα πρέπει να περάσει από συγκεκριμένες διαδικασίες έγκρισης της τράπεζας που θα επιλέξετε. Όπως και με την εφορία, είναι πιθανόν και εδώ να χρειαστεί υπομονή μέχρι την ολοκλήρωση όλων των αναγκαίων διαδικασιών.

Οι τράπεζες έχουν συγκεκριμένες διαδικασίες έγκρισης ενός αιτήματος δημιουργίας λογαριασμού νομικού προσώπου, οι οποίες οφείλουν να ευθυγραμμίζονται με το ισχύον θεσμικό πλαίσιο του τραπεζικού συστήματος της χώρας. Τα δικαιολογητικά που θα ζητήσουν να προσκομιστούν από τον νόμιμο εκπρόσωπο της Ενεργειακής Κοινότητας μπορεί να ποικίλουν ανά τράπεζα, οπωσδήποτε όμως θα περιλαμβάνουν τα ακόλουθα:

ΚΑΤΑΣΤΑΤΙΚΟ ΤΟΥ ΣΥΝΕΤΑΙΡΙΣΜΟΥ ΜΕ ΒΕΒΑΙΩΣΗ
ΤΟΥ Γ.Ε.ΜΗ. ΚΑΙ ΤΟΝ ΑΡΙΘΜΟ ΚΑΤΑΧΩΡΗΣΗΣ ΣΤΟ ΜΗΤΡΩΟ

[ΠΡΑΚΤΙΚΟ ΓΕΝΙΚΗΣ ΣΥΝΕΛΕΥΣΗΣ \(ΠΡΑΚΤΙΚΟ Ν.1, που αφορούν σε ΓΙΑ ΕΚΛΟΓΗ ΔΣ\)](#)

[ΠΡΑΚΤΙΚΟ ΔΙΟΙΚΗΤΙΚΟΥ ΣΥΜΒΟΥΛΙΟΥ ΓΙΑ ΣΥΓΚΡΟΤΗΣΗ ΣΕ ΣΩΜΑ \(ΠΡΑΚΤΙΚΟ Ν.2.\)](#)

ΠΡΟΣΦΑΤΟ ΠΙΣΤΟΠΟΙΗΤΙΚΟ ΤΟΥ Γ.Ε.ΜΗ. ΠΕΡΙ ΜΕΤΑΒΟΛΩΝ
(θα πρέπει να αιτηθείτε έκδοση από το Γ.Ε.ΜΗ πληρώνοντας κόστος έκδοσης 5 €)

Επιπλέον, η Τράπεζα θα ζητήσει από τον νόμιμο εκπρόσωπο τη συμπλήρωση μίας σειράς από φόρμες που αφορούν στην Ενεργειακή Κοινότητα, ενώ θα ζητήσει από όλους τους πραγματικούς δικαιούχους της ΕΚΟΙΝ (πρακτικά αυτό σημαίνει όλα τα μέλη του ΔΣ) τη συμπλήρωση ειδικής φόρμας με τα προσωπικά τους στοιχεία, καθώς και την προσκόμιση προσωπικών εγγράφων από τον κάθε ένα δικαιούχο ξεχωριστά. Συγκεκριμένα:

Αντίγραφο του πρόσφατου εκκαθαριστικού σημειώματος από την εφορία
Φωτοαντίγραφο της ΑΔΤ ή του διαβατηρίου

Ο νόμιμος εκπρόσωπος της ΕΚΟΙΝ θα πρέπει να προσκομίσει στην τράπεζα όλα τα παραπάνω δικαιολογητικά και έγγραφα, συμπληρωμένα και υπογεγραμμένα όπου χρειάζεται από τον ίδιο με τη χρήση της σφραγίδας της Ενεργειακής Κοινότητας.

Αφού έχουν πραγματοποιηθεί τα παραπάνω, η διαδικασία έγκρισης από τα κεντρικά της τράπεζας συνήθως διαρκεί περίπου 10 ημέρες.



GREENPEACE

Δημιουργία τραπεζικού λογαριασμού

